

RAPORT DE ACTIVITATE AL S.C. CASA ROMÂNĂ DE COMPENSAȚIE S.A. pe anul 2007

1. Prezentare generală

Înregistrarea, compensarea, decontarea și garantarea tranzacțiilor efectuate pe piața reglementată de instrumente financiare derivate administrată de S.C. Bursa Monetară-Financiară și de Mărfuri S.A. Sibiu se realizează de către S.C. Casa Română de Compensatie S.A. (S.C. CRC S.A.) care este o entitate separată, înființată ca societate pe acțiuni, cu un capital social de 5.767.200 lei. S.C. CRC S.A. este autorizată și supravegheată de către Comisia Națională a Valorilor Mobiliare (C.N.V.M.) și este înscrisă în registrul public al C.N.V.M., în calitate de casă de compensare, în baza atestatului nr. 49/31.01.2006.

S.C. CRC S.A. este responsabilă de calcularea pozițiilor nete ale participanților la sistemul de compensare-decontare și operează ca și contraparte centrală. Aceasta se interpune între intermediarii din sistem, acționând ca o contraparte exclusivă a acestora, deschide și ține conturi în marjă pentru fiecare membru compensator, conturi în care colectează sumele necesare acoperirii pozițiilor deschise.

Așa cum prevede și Legea nr. 297/2004 privind piața de capital, Casa Română de Compensatie poate fi autorizată să acționeze ca o contraparte centrală, atât pentru instrumentele financiare derivate, cât și pentru instrumentele financiare, altele decât cele derivate.

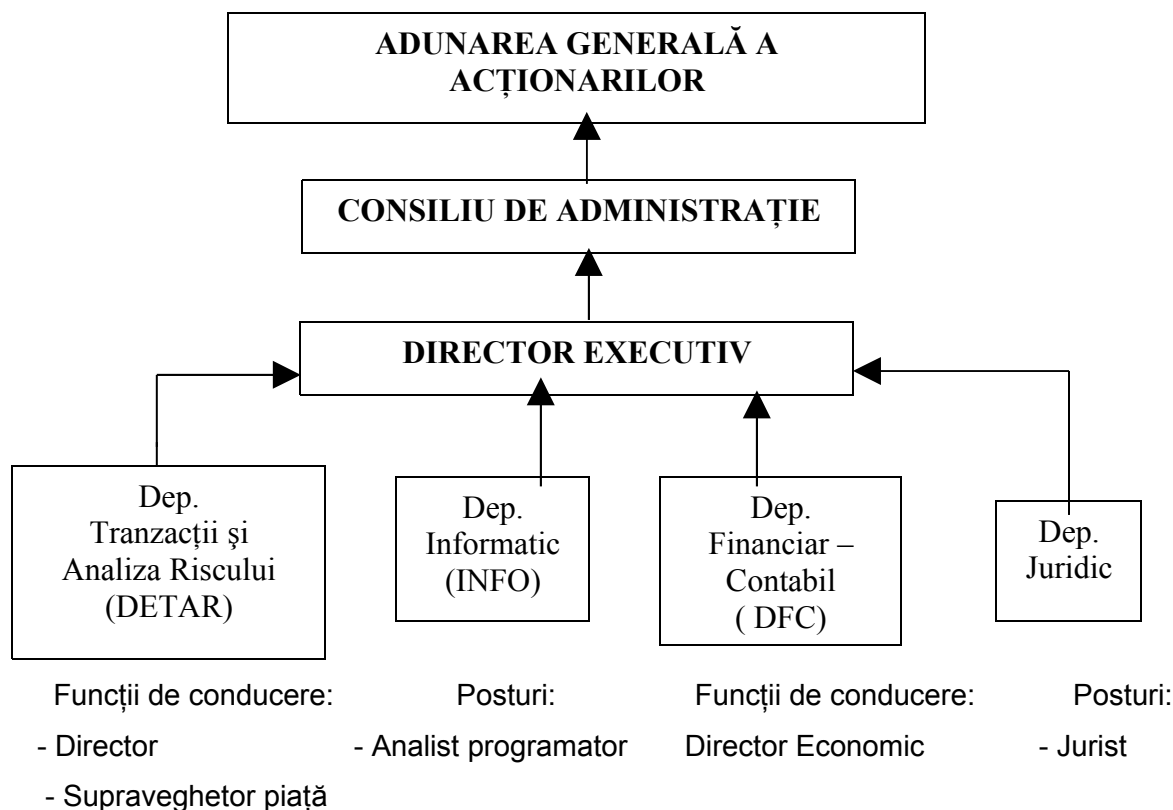
Casa Română de Compensatie stabilește condițiile financiare de acces la sistemul de compensare-decontare și garantează buna execuție a tranzacțiilor, asigurând integritatea pieței prin mecanisme specifice. Aceasta stochează datele referitoare la operațiunile executate și raportează periodic C.N.V.M.

Casa Română de Compensatie gestionează riscul participanților, realizând zilnic compensarea și marcarea la piață a pozițiilor deschise precum și decontarea tranzacțiilor. În prezent, marja poate fi constituită din fonduri bănești, inclusiv valute străine cu luarea în considerare a riscului valutar, titluri de stat cu scadența mai mică de 12 luni, obligațiuni garantate integral de stat, scrisori de garanție bancară precum și din acțiuni și obligațiuni corporative tranzacționate la BVB. Marcarea la piață se execută automat, în timp real, pentru tranzacțiile fiecărui intermediar, separat, pentru contul HOUSE și pentru contul CLIENȚI.

Cadrul legal în care își desfășoară activitatea Casa Română de Compensatie este format din Legea 297/2004 privind piața de capital, Regulamentul CNVM 13/2005 privind autorizarea și funcționarea depozitarului central, caselor de compensatie și contrapărților centrale, precum și Legea nr. 31/1990 privind societățile comerciale republicată, cu modificările și completările ulterioare.

2. Organizarea S.C. CRC S.A.

ORGANIGRAMA S.C. CRC S.A. SIBIU



Atribuțiile specifice fiecărui departament precum și cele aferente fiecărui post în parte sunt detaliate în Regulamentul nr. 2 al S.C. CRC S.A..

Numărul mediu de salariați aferent anului 2007 este de 8 persoane, în următoarea structură:

- personal de conducere: 2
- personal administrativ: 2
- personal specialitate: 4

Există 2 persoane cu contracte de munca suspendate, aflate în concediu pentru îngrijirea copilului până la 2 ani.

S.C. CRC S.A. are ca auditor intern firma S.C. Fiscal Smart Consulting SRL, prin dl. Ion Smedoiu, iar ca auditor extern pe dl. Tudor Constantin.

3. Activitatea S.C. CRC S.A. în anul 2007

Rezultate cumulate pe piețele futures și options

Per total, rezultatele cumulate din piețele futures și options au indicat un volum de transfer care s-a cifrat la aproape 3,5 milioane de contracte futures și options reprezentând o pondere de 81,78 % din volumul realizat în 2006. Volumul mediu zilnic tranzacționat în cele 12 luni ale anului 2007 se ridică astfel la circa 14.000 contracte/sesiune.

Tabelul următor ilustrează evoluția contractelor futures și options pe luni.

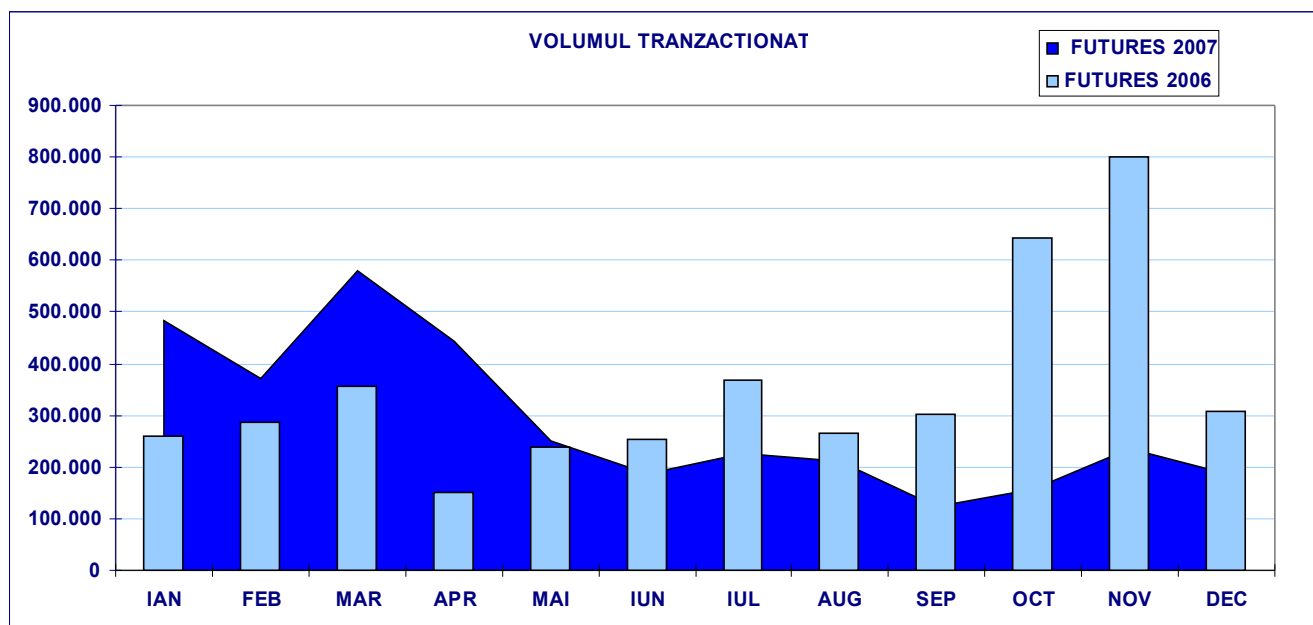
Luna	VOLUM 2007	VOLUM 2006	% 07 față de 06
IANUARIE	486.249	261.231	186,14
FEBRUARIE	373.622	288.459	129,52
MARTIE	589.068	357.377	164,83
APRILIE	447.898	152.566	293,58
MAI	251.962	239.448	105,23
IUNIE	190.438	254.934	74,70
IULIE	226.878	370.119	61,30
AUGUST	213.269	267.597	79,70
SEPTEMBRIE	125.377	304.490	41,18
OCTOMBRIE	158.152	649.594	24,35
NOIEMBRIE	239.289	805.181	29,72
DECEMBRIE	188.721	317.714	59,40
TOTAL	3.490.923	4.268.710	81,78

Piața futures

Piața futures a fost teritoriul predilect de acțiune al investitorilor care au încheiat 3.456.023 contracte cu o valoare de 11,7 miliarde lei, reprezentând peste 3,5 miliarde de euro. În raport cu anul 2006, volumul de anul trecut reprezintă o pondere de 81,66 %. În ceea ce privește valoarea rulajului pe întreg anul, aceasta a fost cu peste 20 % mai mare față de cea din 2006.

Tabelele și graficele de mai jos ilustrează evoluția lunară a volumului tranzacțiilor și valorii echivalente acestora.

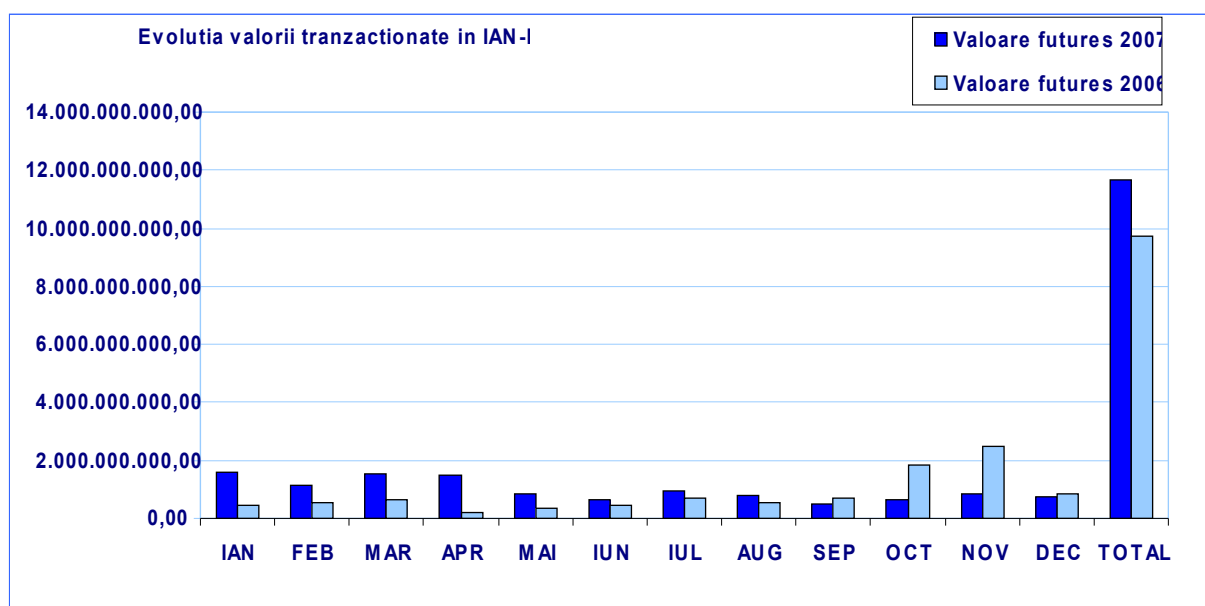
Luna	FUTURES 2007	FUTURES 2006	% 07 față de 06
IANUARIE	482.225	259.322	185,96
FEBRUARIE	370.999	287.385	129,09
MARTIE	581.307	356.280	163,16
APRILIE	444.663	150.363	295,73
MAI	250.279	237.891	105,21
IUNIE	188.315	253.201	74,37
IULIE	225.045	367.883	61,17
AUGUST	210.339	265.861	79,12
SEPTEMBRIE	124.709	302.020	41,29
OCTOMBRIE	156.529	641.995	24,38
NOIEMBRIE	235.539	801.024	29,40
DECEMBRIE	186.074	308.834	60,25
TOTAL	3.456.023	4.232.059	81,66



Se poate observa că anul 2007 s-a caracterizat prin două perioade distincte de evoluție: în prima sa jumătate volumele au fost net superioare față de 2006 pentru ca în cea de-a doua parte, pe fondul acțiunii mai multor factori cum ar fi perioadele de lipsă de volatilitate sau reorientarea investitorilor către piața Rasdaq unde au putut fi obținute randamente foarte ridicate, lichiditatea să se diminueze.

Evoluția lunară a valorii aferente contractelor futures

LUNA	Valoare futures 2007	Valoare futures 2006	% 07 față de 06
IANUARIE	1.608.662.326,80	457.143.243,40	351,89
FEBRUARIE	1.120.480.061,30	526.568.019,00	212,79
MARTIE	1.550.614.429,10	661.661.568,90	234,35
APRILIE	1.481.718.403,90	205.183.836,90	722,14
MAI	850.864.563,54	360.564.129,30	235,98
IUNIE	639.792.270,40	439.954.115,58	145,42
IULIE	923.398.131,29	702.631.697,00	131,42
AUGUST	815.893.804,59	553.921.796,00	147,29
SEPTEMBRIE	472.712.077,27	685.741.635,00	68,93
OCTOMBRIE	639.450.638,30	1.820.416.617,40	35,13
NOIEMBRIE	860.138.321,16	2.475.124.376,80	34,75
DECEMBRIE	724.389.064,13	846.419.495,37	85,58
TOTAL	11.688.114.091,77	9.735.330.530,65	120,06



Cea mai lichidă ședință din 2007 a fost consemnată în data de 5 martie 2007 când au fost înregistrate 46.915 contracte futures. Ca valoare, ședința cea mai bună a fost cea din 23 ianuarie când suma corespunzătoare rulajului s-a ridicat la aproape 137 milioane lei. Tot în 23 ianuarie a fost consemnat și numărul maxim de tranzacții raportat la o zi, cifrat la 5007. Numărul maxim de poziții deschise în 2007 a fost înregistrat în 5 ianuarie.

Tabelul alăturat indică maximele anului 2007

MAXIME ANUALE		
MAXIME LA BMFMS	VALORI	DATA
Valoare maxima tranzactii pe zi	136.965.519	23.Ian.2007
Volum maxim contracte pe zi	46.915	5.Mar.2007
Nr maxim de tranzactii	5.007	23.Ian.2007
Nr maxim pozitii deschise	154.142	5.Ian.2007

Produce

Pe parcursul lui 2007 investitorii activi în piața bursieră sibiană au avut la dispoziție 35 instrumente derivate. Dintre acestea 28 au fost reprezentate de acțiuni tranzactionate în piața autohtonă de capital (BVB și Rasdaq) restul fiind derivate pe trei cursuri valutare valute, doi indici proprii ai BMFMS, rata dobânzii și aur. Dintre produsele disponibile, opt s-au conturat ca principal obiectiv al investitorilor. Este vorba de: DESIF2, DESIF5, DETLV, DESIF3, DERRC, DEBRK, DESNP și RON/EURO.

Tabelul anexat indică evoluția primelor opt clasate în topul de lichiditate și ponderea acestora raportat la rulajul total.

Nr Crt.	CONTRACT	TOTAL	% din total
1	DESIF2	1.635.568	47,33%
2	DESIF5	1.504.232	43,52%
3	DETLV	113.715	3,29%
4	DESIF3	62.971	1,82%
5	DERRC	54.004	1,56%
6	DEBRK	35.267	1,02%
7	DESNP	31.438	0,91%
8	RON/EURO	13.927	0,40%
	ALTELE	4901	0,14
TOTAL		3.456.023	100%

Poziții futures deschise

În 2007, cele mai multe poziții deschise – 143.574 au fost consemnate în ianuarie. Ulterior, numărul acestora s-a diminuat, investitorii preferând mai mult tranzacțiile intra-day.

POZITII DESCHISE	Anul 2006	Anul 2007	Var neta	Var procentuala
IANUARIE	130.942	143.574	12.632	8,80
FEBRUARIE	137.074	132.498	-4.576	-3,45
MARTIE	113.258	131.098	17.840	13,61
APRILIE	96.772	80.234	-16.538	-20,61
MAI	110.630	57.988	-52.642	-90,78
IUNIE	96.283	55.768	-40.515	-72,65
IULIE	122.064	46.944	-75.120	-160,02
AUGUST	178.766	62.406	-116.360	-186,46
SEPTEMBRIE	200.512	72.898	-127.614	-175,06
OCTOMBRIE	266.332	55.218	-211.114	-382,33
NOIEMBRIE	223.488	68.946	-154.542	-224,15
DECEMBRIE	214.736	70.342	-144.394	-205,27

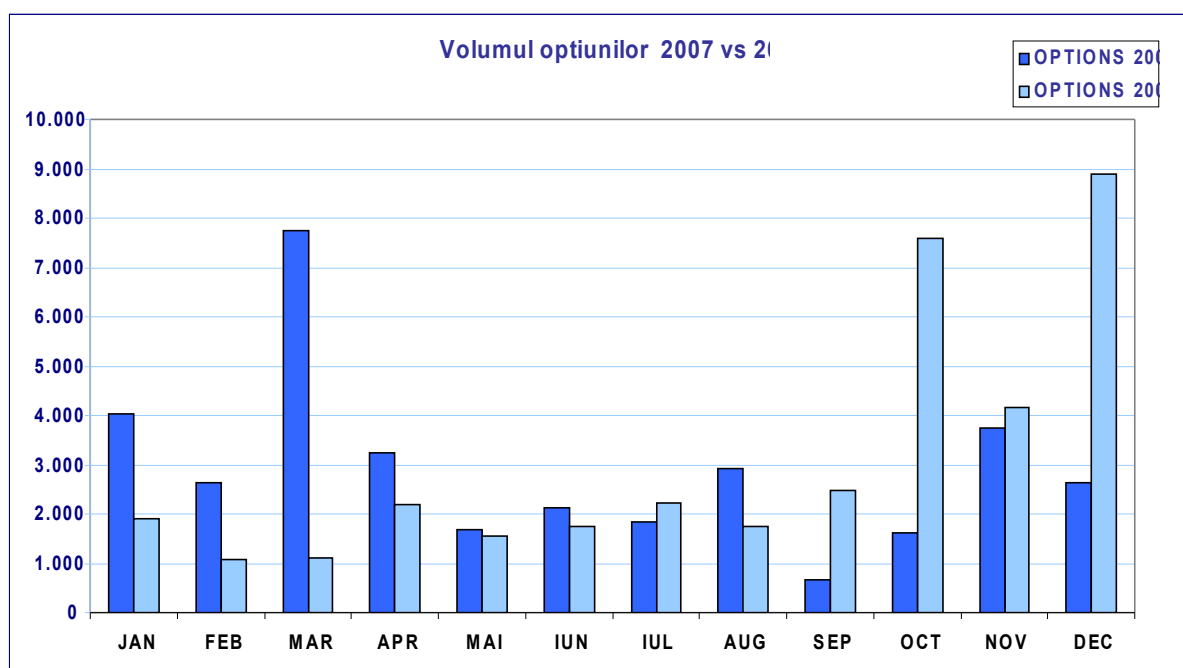
Piața de opțiuni

În 2007, tranzacțiile cu opțiuni s-au înscris în linii mari pe aceleași coordonate ca și în 2006. Au fost încheiate 34.900 contracte options reprezentând o pondere de peste 95 % raportat la anul anterior. Dintre ele, 22.685 au reprezentat contractele de tip call și 12.215 contractele de tip put, remarcându-se astfel preferința pentru contractele call. Cea mai bună lună, cu un total de 7761 contracte a fost martie 2007.

Evoluția pe fiecare lună în parte din 2007 vs. 2006 poate fi observată din tabelul respectiv graficul din continuare.

Luna	OPTIONS 2007	OPTIONS 2006	% 2007 față de 06
------	--------------	--------------	-------------------

IANUARIE	4.024	1.909	210,79
FEBRUARIE	2.623	1.074	244,23
MARTIE	7.761	1.097	707,47
APRILIE	3.235	2.203	146,85
MAI	1.683	1.557	108,09
IUNIE	2.123	1.733	122,50
IULIE	1.833	2.236	81,98
AUGUST	2.930	1.736	168,78
SEPTEMBRIE	668	2.470	27,04
OCTOMBRIE	1.623	7.599	21,36
NOIEMBRIE	3.750	4.157	90,21
DECEMBRIE	2.647	8.880	29,81
TOTAL	34.900	36.651	95,22



Din punct de vedere valoric, rulajului pe opțiuni i-a corespuns o valoare de 5,33 milioane lei, cu 13% mai mare în raport cu anul 2006. Luna cea mai prolifică a fost martie, valoarea rulajului de pe parcursul acesteia fiind de circa 877.000 lei.

Datele valorice pe fiecare lună în parte din anul 2007 respectiv anul 2006 sunt exemplificate și de tabelul de mai jos.

Luna	Valoare options 2007	Valoare options 2006	% 2007 față de 2006
------	----------------------	----------------------	---------------------

IAN	386.864,70	81.977,40	471,92
FEB	186.891,00	39.388,00	474,49
MAR	876.869,30	50.693,00	1729,76
APR	455.585,70	94.590,40	481,64
MAI	212.878,13	63.418,50	335,67
IUN	334.732,02	114.629,17	292,01
IUL	344.460,32	168.436,32	204,50
AUG	653.981,32	138.552,75	472,01
SEP	131.616,20	193.056,21	68,18
OCT	301.998,24	861.883,20	35,04
NOV	578.165,56	298.862,50	193,46
DEC	869.273,19	2.600.756,30	33,42
TOTAL	5.333.315,68	4.706.243,75	113,32

Topul integral al SSIF-urilor active pe piața derivatelor în 2007 este prezentat în continuare.

Nr.Crt.	NUME INTERMEDIAR	Numar contracte
1.	SSIF BROKER SA	1,217,812
2.	SSIF VANGUARD SA	825,523
3.	SSIF EASTERN SECURITIES SA	591,002
4.	SSIF ESTINVEST	397,906
5.	SSIF BT SECURITIES SA	395,489
6.	SSIF CARPATICA INVEST	365,624
7.	SSIF INTERDEALER CAPITAL SA	321,237
8.	SSIF TREND SA	308,318
9.	SSIF GM INVEST SA	302,650
10.	SSIF ORIZONT VEST SA	270,437
11.	SSIF INTERCAPITAL INVEST SA	244,883
12.	SSIF IFB FINWEST SA	244,119
13.	SSIF DELTA VALORI MOBILIARE SA	185,477
14.	SSIF NOVA INVEST SA	171,895
15.	SSIF FINANS SECURITIES SA	135,870
16.	SSIF SUPERGOLD INVEST SA	108,359

17.	SSIF WBS ROMANIA SA	101,903
18.	SSIF MUNTENIA GLOBAL INVEST SA	94,040
19.	SSIF SWISS CAPITAL SA	77,853
20.	SSIF TARGET CAPITAL SA	70,289
21.	SSIF ROMINTRADE SA	67,808
22.	SSIF INTERVAM SA	65,654
23.	SSIF PRIME TRANSACTION SA	62,882
24.	SSIF ROMBELL SECURITIES	51,921
25.	SSIF ROMCAPITAL SA	42,471
26.	SSIF BCR SECURITIES SA	40,076
27.	SSIF BRD SECURITIES SA	38,330
28.	SSIF CRI-INVESTCO SA	31,777
29.	SSIF INTERFINBROK CORPORATION SA	29,182
30.	SSIF TRANSILVANIA CAPITAL SA	27,409
31.	SSIF CA IB SECURITIES SA	19,677
32.	SSIF IEBA TRUST SA	18,818
33.	SSIF VALMOB INTERMEDIA	16,988
34.	SSIF ROMEXTERRA FINANCE SA	12,813
35.	SSIF VENTRUST INVESTMENT SA	12,045
36.	SSIF BUCURESTI GLOBAL INVEST SA	6,617
37.	SSIF ELDA INVEST SA	3,890
38.	SSIF HTI VALORI IMOBILIARE SA	1,664
39.	SSIF MOBINVEST SA	574
40.	SSIF CENTRAL EUROPEAN INV.	226
41.	SSIF GEOFFREY INVEST SA	132
42.	SSF STK TRADING SA	127

43.	SSIF HB INVEST SA	63
44.	SSIF ALPHA FINANCE SA	16
	TOTAL	3.490,923

Măsuri de siguranță a tranzacțiilor

În vederea asigurării unui grad cât mai înalt de siguranță a sistemelor de compensare-decontare, CRC SA efectuează anual auditul de securitate și funcțional al sistemului informatic. Legătura dintre intermediari și serverele de tranzacționare se face prin linii de internet ce ajung într-un IP unic, practic posibilitatea de cădere a legăturii internet fiind zero. Pe anul în curs s-a constatat o reducere cu 80% a incidentelor de tranzacționare cauzate de legăturile internet.

Bazele de date ce conțin tranzacțiile efectuate sunt păstrate la sediul nostru, pe un server aflat la sediul local al RDS și pe un hard disk extern într-o cutie de valori la Banca Transilvania.

De asemenea, CRC SA raportează lunar către CNVM toate tranzacțiile în numerar cu valoare mai mare de 10.000 EUR, în vederea combaterii spălării banilor.

Resursele financiare proprii și atrase (marje) ale CRC au fost plasate continuu în instrumente financiare, urmărindu-se cel mai bun raport între randament, siguranță și lichiditate, precum și respectarea cerințelor art. 189 din Regulamentul CNVM 13/2005. Fondurile disponibile au fost plasate în depozite bancare pe termen mediu și scurt și în conturi curente cu dobândă negociată la Banca Carpatica, Banca Transilvania, San Paolo IMI Bank și BRD.

Sanțiuni

Directorul Executiv S.C. CRC S.A., dl. Toma Doștețeanu, a fost sancționat de către CNVM cu amendă în valoare de 10.000 RON și suspendarea autorizației de conducător pe o perioadă de 30 de zile prin Ordonanța nr. 419/ 22.05.2007. Aceasta ca urmare a faptului că în data de 12.12.2006 a dat instrucțiuni în vederea alimentării contului House al S.S.I.F. Mobinvest S.A. cu suma de 150.000 RON, fără a deține dovada depunerii sumei respective, încălcând astfel prevederile art. 52 din Regulamentul CRC nr. 1/2006. Ulterior, dl. Toma Doștețeanu a dispus anularea creditării respectivului cont. Sancțiunea s-a datorat și faptului că, potrivit datelor prezentate de auditorii interni și externi ai S.C. CRC S.A., societatea a acoperit datoria rezultată ca urmare a neîndeplinirii obligațiilor membrului compensator S.S.I.F. Mobinvest S.A. (1.700.150,3 RON) din fonduri proprii, constatându-se încălcarea art. 94 alin. (1) din Regulamentul CRC nr. 1/2006, în sensul respectării ordinii de executare a resurselor bănești pentru acoperirea obligațiilor unui membru compensator.

Structura acționariatului

SC CRC SA are un capital social de 5.767.200 lei, împărțit în 25.632 de acțiuni cu o valoare nominală de 225 lei pe acțiune, iar structura acționariatului la sfârșitul anului 2007 a fost următoarea:

STRUCTURA ACȚIONARIATULUI S.C. CRC S.A.

LA 31.12.2007

Nr. crt.	ACŢIONARI Denumire / Nume și prenume, Sediul/ Adresă, Nr. de înmatriculare în Registrul Comerțului	Deținere (nr. acțiuni)	Deținere (%) din capital social	CUI / CNP
1.	S.C. ALTIUS S.R.L.	290	1,13	5714566
2.	S.C. AVITOUR S.R.L.	32	0,12	17926910
3.	BURLACU ȘTEFAN	96	0,37	1470607323915
4.	S.C. BURSA DE VALORI BUCUREȘTI S.A.	496	1,94	17777754
5.	S.C. BURSA MONETAR-FINANCIARĂ ȘI DE MĂRFURI S.A.	4968	19,38	6584502
6.	S.C. CONSTRUCȚII S.A.	32	0,12	799324
7.	S.C. DAFCON S.R.L.	104	0,41	14764962
8.	DAN ARON	48	0,19	1411211323911
9.	S.C. EUROFINANCE S.R.L.	200	0,78	14962056
1 0.	S.C. FINANCIAL K&I FUTURES S.A.	288	1,12	10876815
1 1.	S.C. GOA INVEST S.R.L.	1534	5,98	18608249
1 2.	HAȘEGAN C-TIN MIRCEA	320	1,25	1590521323951
1 3.	HĂUȘ NICOLAE	48	0,19	1520307323928
1 4.	S.C. HOBBIT FINANCIAR S.R.L.	96	0,37	10167406
1 5.	S.C. PROIMSAT S.A.	864	3,37	2989104
1 6.	S.C. INTER ASSISTA FINANCE GRUP S.A.	64	0,25	14894792
1 7.	S.C. INTERNATIONAL ESI S.R.L.	1556	6,07	6030256
1 8.	S.C. MB FINANCE S.R.L.	96	0,37	14885336
1 9.	S.C. METAMIX S.A.	32	0,12	481664
2	S.C. NIPPUR PHARM S.R.L.	16	0,06	799200

2 1.	S.C. ROSCO ACTIVAS 2004 S.R.L.	16	0,06	11193829
2 2.	S.C. BANCA COMERCIALĂ SAN PAOLO IMI BANK ROMÂNIA S.A.	96	0,37	8145422
2 3.	TEODORESCU MIHAIL	288	1,12	1490303035036
2 4.	S.C. TERRA CONSULTING S.A.	768	3,00	10741389
2 5.	S.C. TOP COATINGS S.R.L.	48	0,19	15030816
2 6.	S.C. T&T INVEST S.R.L.	48	0,19	13093460
2 7.	S.C. WK GROUP S.R.L.	640	2,50	9004618
2 8.	S.I.F. MOLDOVA S.A.	304	1,19	2816642
2 9.	S.I.F. TRANSILVANIA S.A.	48	0,19	3047687
3 0.	S.S.I.F. ALPHA FINANCE ROMÂNIA S.A.	104	0,41	6641837
3 1.	S.S.I.F. BCR SECURITIES S.A.	96	0,37	8612595
3 2.	S.S.I.F. BRD SECURITIES–GROUPE SOCIETE GENERALE S.A.	96	0,37	8653560
3 3.	S.S.I.F. BROKER S.A.	1184	4,62	6738423
3 4.	S.S.I.F. BT SECURITIES S.A.	104	0,41	6838953
3 5.	S.S.I.F. BUCURESTI GLOBAL INVEST S.A.	96	0,37	16145768
3 6.	S.S.I.F. CARPATICA INVEST S.A.	736	2,87	8240700
3 7.	S.S.I.F. DELTA VALORI MOBILIARE S.A.	568	2,22	9932024
3 8.	S.S.I.F. EASTERN SECURITIES S.A.	96	0,37	7447600

3 9.	S.S.I.F. ELDA INVEST S.A.	32	0,12	9627870
4 0.	S.S.I.F. ESTINVEST S.A.	520	2,03	8017326
4 1.	S.S.I.F. EUROSAVAM S.A.	32	0,12	8287710
4 2.	S.S.I.F. FINACO SECURITIES S.A.	64	0,25	9881370
4 3.	S.S.I.F. GM INVEST S.A.	96	0,37	6563437
4 4.	S.S.I.F. Grupul de Intermediere Financiară -GIF S.A.	32	0,12	8688054
4 5.	S.S.I.F. HB INVEST S.A.	64	0,25	7933708
4 6.	S.S.I.F. HTI VALORI MOBILIARE S.A.	1672	6,52	9891650
4 7.	S.S.I.F. IFB FINWEST S.A.	336	1,31	8099938
4 8.	S.S.I.F. INTERCAPITAL INVEST S.A.	32	0,12	7631041
4 9.	S.S.I.F. INTERDEALER CAPITAL INVEST S.A.	96	0,37	8550816
5 0.	S.S.I.F. INTERFINBROK CORPORATION S.A.	144	0,56	7448690
5 1.	S.S.I.F. INTERVAM S.A.	96	0,37	5917749
5 2.	S.C. KBC SECURITIES ROMÂNIA S.S.I.F. S.A.	1632	6,37	8450590
5 3.	S.S.I.F. MUNTENIA GLOBAL INVEST S.A.	96	0,37	9356240
5 4.	S.S.I.F. NOVA INVEST S.A.	648	2,53	8770277
5 5.	S.S.I.F. ORIZONT VEST S.A.	456	1,78	10023770
5 6.	S.S.I.F. PRIME TRANSACTION S.A.	960	3,75	9427502
5	S.S.I.F. ROINVEST BUCOVINA S.A.	64	0,25	8736216

5 8.	S.S.I.F. ROMBELL SECURITIES S.A.	144	0,56	7614628
5 9.	S.S.I.F. ROMCAPITAL S.A.	96	0,37	8882408
6 0.	S.S.I.F. ROMEXTERRA FINANCE S.A.	96	0,37	6191660
6 1.	S.S.I.F. ROMINTRADE S.A.	32	0,12	7411208
6 2.	S.S.I.F. SUPER GOLD INVEST S.A.	72	0,28	9493581
6 3.	S.S.I.F. TARGET CAPITAL S.A.	336	1,31	7556136
6 4.	S.S.I.F. TRANSILVANIA CAPITAL S.A.	312	1,22	9814029
6 5.	S.S.I.F. TREND S.A.	448	1,75	7984957
6 6.	S.S.I.F. VALMOB INTERMEDIA S.A.	192	0,75	8937503
6 7.	S.S.I.F. VANGUARD S.A.	96	0,37	8694021
6 8.	S.S.I.F. VENTRUST INVESTMENT S.A.	112	0,44	13622447
6 9.	S.S.I.F. VIENNA INVESTMENT TRUST S.A.	96	0,37	7475775
7 0.	S.S.I.F. WORLD ROM SECURITIES S.A.	12	0,05	9602352
	<u>TOTAL</u>	25632	100%	

Investiții

În anul 2007 planul de investitii de 300.000 lei aprobat prin A.G.A. din aprilie 2007 a fost realizat astfel:

- software-ul Webtrader și servere aferente în valoare de 157.643 lei;
- alte imobilizări corporale, constând în echipamente informatice (stații de lucru, servere și componente de rețea) în valoare de 34.158 lei.
- TOTAL 191.801 lei

Pe parcursul anului 2007 activitatea de promovare a pieței derivatelor a constat în participarea la seminarii și cursuri organizate de Bursa Monetar Financiară și de Mărfuri.

Resursele financiare proprii și atrase (marje) ale CRC au fost plasate continuu în

instrumente financiare, urmărindu-se cel mai bun raport între randament, siguranță și lichiditate, precum și respectarea cerințelor art. 189 din Regulamentul CNVM 13/2005. Fondurile disponibile au fost plasate în depozite bancare pe termen mediu și scurt și în conturi curente cu dobândă preferențială la Banca Carpatica, Banca Transilvania, San Paolo IMI Bank și BRD.

Estimări și obiective 2008

Casa Română de Compensație și Bursa din Sibiu își propun pentru 2008 întărirea poziției pe care o dețin în piața de capital autohtonă și extinderea colaborării cu bursele internaționale.

Ca un prim pas în acest sens, CRC a devenit membră a Association of Futures Markets, o asociație de profil cu sediul la Budapesta, din care mai fac parte burse și case de compensație din țări emergente (Argentina, Ungaria, Thailanda, Africa de Sud, India, Rusia, Bulgaria, Ucraina, Polonia), precum și organizații din țări dezvoltate (EUREX, LIFFE-EURONEXT, Swiss Futures and Options Association, HSBC Bank). Asociația are două întâlniri pe an, cu tematică exclusiv piața instrumentelor financiare derivate.

Un prim obiectiv este creșterea lichidității din piața derivatelor până la nivelul de 5 milioane de contracte. În vederea atingerii acestei ținte vor fi lansate noi produse derivate și va fi implementată activitatea de market-making pe derivatele pe acțiuni și valute. La ora elaborării prezentului material existau 2 market-makeri pe 8 piețe în total, cu rezultate foarte bune privind lichiditatea și pozițiile deschise pe contractele respective.

Ca măsură suplimentară de creștere a lichidității, începând cu 15 februarie 2008 marjele se pot constitui și din valori mobiliare listate la categoria I a BVB, în anumite condiții specificate în regulamente.

De asemenea, vom continua demersurile pentru crearea cadrului legal privind accesul pe piață al investitorilor instituționali prin băncile custode.

**DIRECTOR EXECUTIV,
Toma Doștețeanu**