

# Raport de activitate al Consiliului de Administrație

al

# SC Casa Română de Compensatie SA



# 2009

## Considerații generale

S.C. Casa Română de Compensare S.A. este organizată sub forma unei societăți comerciale pe acțiuni, înființată în baza Legii nr. 31/1990 privind societățile comerciale republicată, înmatriculată la Oficiul Registrul Comerțului de pe lângă Tribunalul Sibiu sub nr. J 32/1014/1998 și având cod unic de înregistrare 13160771. Este autorizată ca și casă de compensare prin Decizia CNVM nr. 2808/15.08.2003. La sfârșitul lunii ianuarie 2006, S.C. CRC S.A. a fost înscrisă în registrul public al CNVM în calitate de casă de compensare, în baza atestatului nr. 49/31.01.2006, fiind prima instituție de acest fel din România. Sediul societății este în Sibiu, str. Mihail Kogălniceanu nr. 2.

S.C. Casa Română de Compensare S.A. gestionează riscul participanților, realizând zilnic compensarea și marcarea la piață a pozițiilor deschise precum și decontarea tranzacțiilor încheiate pe piața reglementată de instrumente financiare derivate administrată de S.C. Bursa Monetar-Financiară și de Mărfuri S.A..

Misiunea CRC este să asigure garantarea și compensarea instrumentelor financiare derivate prin metode și proceduri transparente și să răspundă nevoii operatorilor de eliminare a riscului de contraparte, cu costuri minime raportate la serviciile oferite.

În anul 2009, an de vârf al crizei financiare, volumul de contracte compensate și decontate a fost cu 30% mai mic decât volumul anului 2008. În contraparte, în 2009 au fost finalizate proiecte menite să îmbunătățească mediul de post tranzacționare pe piața SIBEX și să consolideze poziția societății pe piața de capital din România.

Indicatorii financiari și operaționali ai CRC au avut o evoluție pozitivă, în contextul adâncirii crizei economice în România, chiar dacă pe plan internațional au existat semne de revenire. Acest lucru denotă astfel capacitatea S.C. CRC S.A. și a Bursei din Sibiu de a lua măsuri pentru contracararea efectelor crizei și de a menține interesul pentru produsele sale indiferent de situația generală a pieței de capital. SIBEX și CRC au fost în permanență alături de membrii lor și au inclus în măsurile luate feed-back-ul primit de la aceștia.

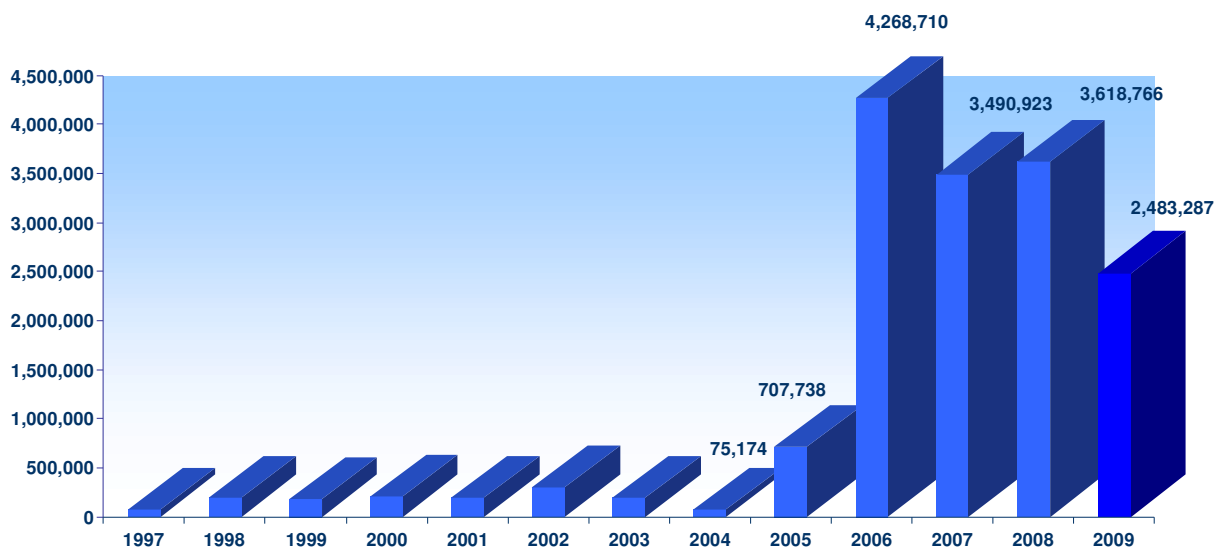
La sfârșitul anului, pe data de 21 decembrie, a avut loc lansarea cu succes a noului sistem de clearing integrat cu sistemul de tranzacționare Global Vision al SIBEX și implementarea, de asemenea în premieră în România, a contractelor la termen pe emisii de CO<sub>2</sub>, primele contracte futures cu livrare din România. Astfel, prin prisma proiectelor de mare amploare derulate și finalizate cu succes, anul 2009 a fost unul dintre cei mai buni din istoria CRC. De asemenea, în august 2009 au fost lansate contractele de tip CFD.

În anul 2009 au avut loc următoarele evenimente corporative:

- majorarea capitalului social de la 8.650.800 lei la 10.813.500 lei, în conformitate cu prevederile hotărârii Adunării Generale Extraordinare a Acționarilor din aprilie 2009 (prin încorporarea rezervelor constituite din profitul anului 2008 și din anii precedenți, altele decât rezervele legale);
- modificarea valorii nominale a acțiunilor CRC de la 225 lei la 1 leu;
- dl. Bogdan Eugen, administrator, a fost înlocuit provizoriu în ianuarie 2010 cu dl. Gîlea Mihai, reprezentant al SIF Transilvania, datorită impedimentului legal de exercitare a funcției.

## Rezultate înregistrate pe piața futures și options

Grafic cu evoluția numărului de contracte în perioada 1997-2009



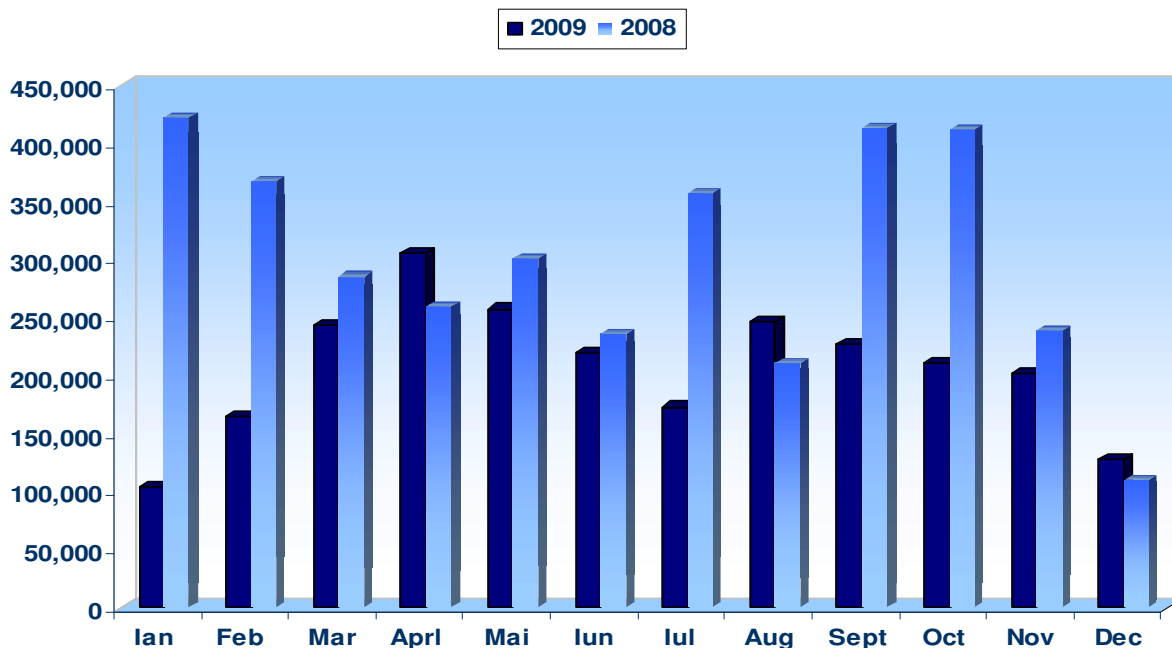
Așa cum se poate observa din grafic, după momentul de cotitură reprezentat de anul 2004, lichiditatea a explodat în anii următori și s-a menținut la un nivel relativ ridicat și în ultimul an, chiar dacă s-a înregistrat un recul, de altfel firesc prin prisma crizei economice mondiale.

Per total, rezultatele cumulate din piața futures și options au indicat un volum de transfer care s-a cifrat la aproape 2,5 milioane de contracte futures și options reprezentând o pondere de 69 % din volumul realizat în 2008. Volumul mediu zilnic tranzacționat în cele 12 luni ale anului 2009 se ridică astfel la circa 10.000 contracte/sesiune.

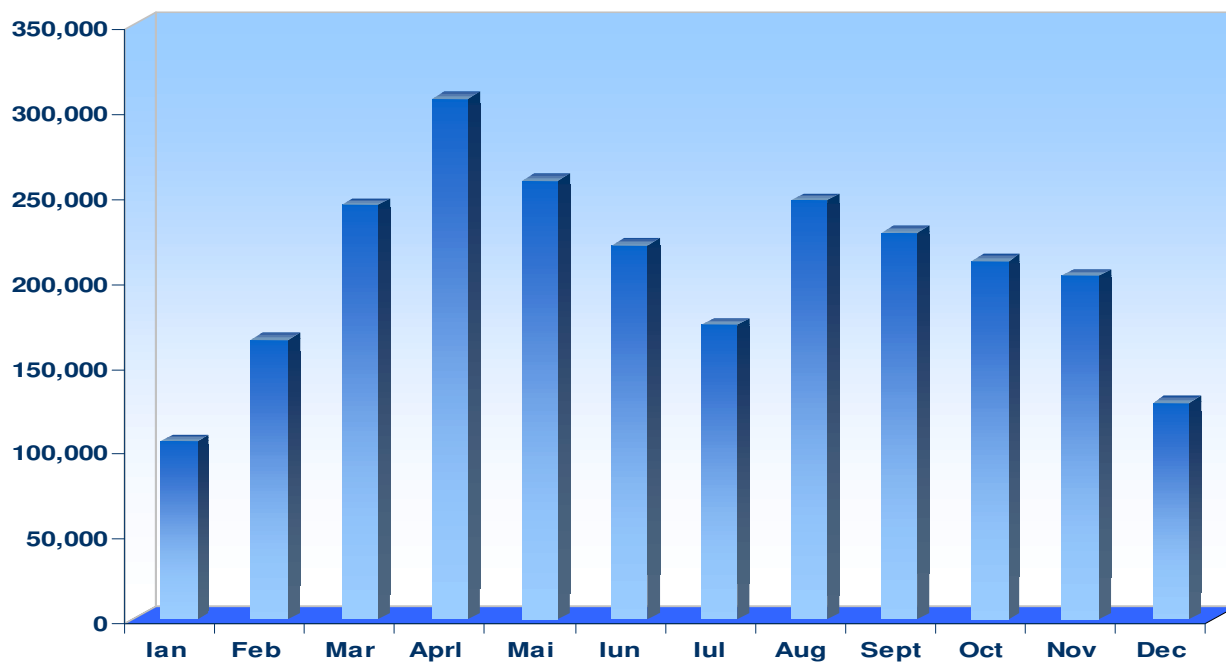
Tabelul următor ilustrează evoluția contractelor futures + options pe luni în 2009 vs. 2008

Luna	VOLUM 2008	VOLUM 2009	% 09 față de 08
IANUARIE	422,641	104.655	24.76
FEBRUARIE	367,714	164.440	44.72
MARTIE	285,903	243.482	85.16
APRILIE	260,385	306.250	117.61
MAI	301,632	257.774	85.46
IUNIE	236,305	219.748	92.99
IULIE	357,714	173.208	48.42
AUGUST	210,574	246.380	117.00
SEPTEMBRIE	413,905	227.382	54.94
OCTOMBRIE	412,957	210.495	50.97
NOIEMBRIE	238,839	202.117	84.62
DECEMBRIE	110,197	127.356	115.57
TOTAL	3,618,766	2,483,287	68,62

Graficul următor indică evoluția numărului de contracte futures + options pe luni 2009 vs. 2008



Graficul următor indică evoluția numărului de contracte futures + options pe luni în 2009



După cum se observă, cea mai bună lună a anului a fost aprilie cu un total de 306.250 de contracte, cea mai slabă fiind chiar prima lună din an numai 104.655 contracte. Numărul lunilor în care s-a realizat un volum mai mare decât în 2008 a fost de trei, cea mai consistentă creștere fiind consemnată în august 2009, cu un volum cu 17 % mai mare față de august 2008. Cel mai slab procentaj comparativ cu luna similară din 2008 a fost înregistrat în ianuarie (24.76 %).

Ca și în anii precedenți, în pofida reculului volumului, piața futures a fost din nou segmentul favorit al investitorilor, fie ei speculatori, hedgeri sau arbitraiori. Participanții activi au încheiate 2,430,849 contracte cu o valoare de 7,55 miliarde lei. La fel ca și volumul de contracte, și valoarea acestora a fost mai mică față de anul anterior, ea reprezentând un procent de doar 32,64 %. Acest fapt se datorează în primul rând valorii mai mici a preturilor acțiunilor față de anul 2008.

Tabelul următor ilustrează evoluția valorii tranzacțiilor pe 2009 vs. 2008

Luna	Valoare futures 2008	Valoare futures 2009	% 09 față de 08
IANUARIE	1,425,670,450.90	121,063,020.40	8.49
FEBRUARIE	1,127,199,269.92	93,363,118.36	8.28
MARTIE	821,594,045.30	147,357,948.17	17.94
APRILIE	731,462,825.49	240,604,596.41	32.89
MAI	765,870,990.62	250,889,991.88	32.76
IUNIE	554,916,836.33	190,771,510.49	34.38
IULIE	378,054,000.35	156,798,804.50	41.48
AUGUST	371,451,287.97	272,005,612.50	73.23
SEPTEMBRIE	659,979,526.94	311,373,114.89	47.18
OCTOMBRIE	443,240,669.90	265,933,832.77	60.00
NOIEMBRIE	180,396,115.80	254,124,137.40	140.87
DECEMBRIE	97,345,964.40	162,530,887.81	166.96
<b>TOTAL</b>	<b>7,557,181,983.92</b>	<b>2,466,816,575.58</b>	<b>32.64</b>

Din punct de vedere valoric, cea mai bună lună din 2009 a fost septembrie cu 311,3 milioane de lei. Creșterea valorii din acea perioadă s-a datorat în primul rând traseului ascendent al cotațiilor.

<b>MAXIME ANUALE 2009</b>		
<b>INDICATOR</b>	<b>VALORI</b>	<b>DATA</b>
Valoare maxima tranzacții pe zi în lei	27.004.859	19.05.2009
Volum maxim contracte pe zi	25.161	10.04.2009
Nr. maxim de tranzacții	3712	29.04.2009
Nr. maxim poziții deschise	67.290	06.03.2009

Faptul că primăvara lui 2009 a reprezentat perioada cea mai prolifică de tranzacționate a anului în discuție este evidențiat și de atingerea maximelor anuale în perioada martie-mai.

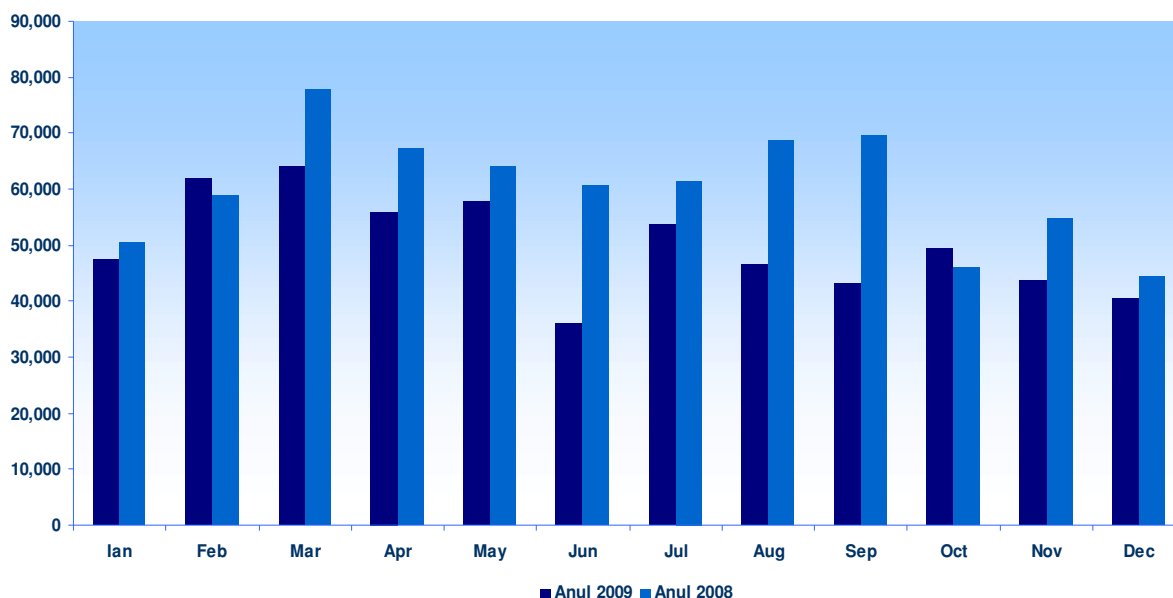
Cel mai bun volum de contracte, cifrat la 25.161, a fost realizat în 10 aprilie iar cele mai multe tranzacții au fost consemnate în 29 aprilie. Cea mai buna valoare, de peste 27 milioane lei a fost înregistrată în 19 mai. Această situație este atipică, de obicei cele mai bune volume fiind tranzacționate în lunile de toamnă.

La fel ca și volumul de tranzacționare din 2009, și numărul de poziții deschise a înregistrat o scădere, investitorii optând, în contextul financiar mai dificil, pentru deblocarea rapidă a sumelor de bani. Prin urmare, participanții s-au orientat mai mult către operațiunile speculative zilnice și mai puțin către cele de arbitraj sau acoperire a riscurilor. Lunile din primăvara anului, mai exact martie, aprilie și mai au fost cele în care investitorii au avut cele mai multe poziții deschise dar, chiar și așa, totalul a fost unul sub cel din lunile corespunzătoare din 2008. Martie deține recordul celor mai multe poziții deschise - 67.290, înregistrate în 06.03. Luna iunie a fost cea în care numărul pozițiilor futures deschise a fost cel mai redus, acest fapt reflectându-se și în volumul de transfer din acea perioadă.

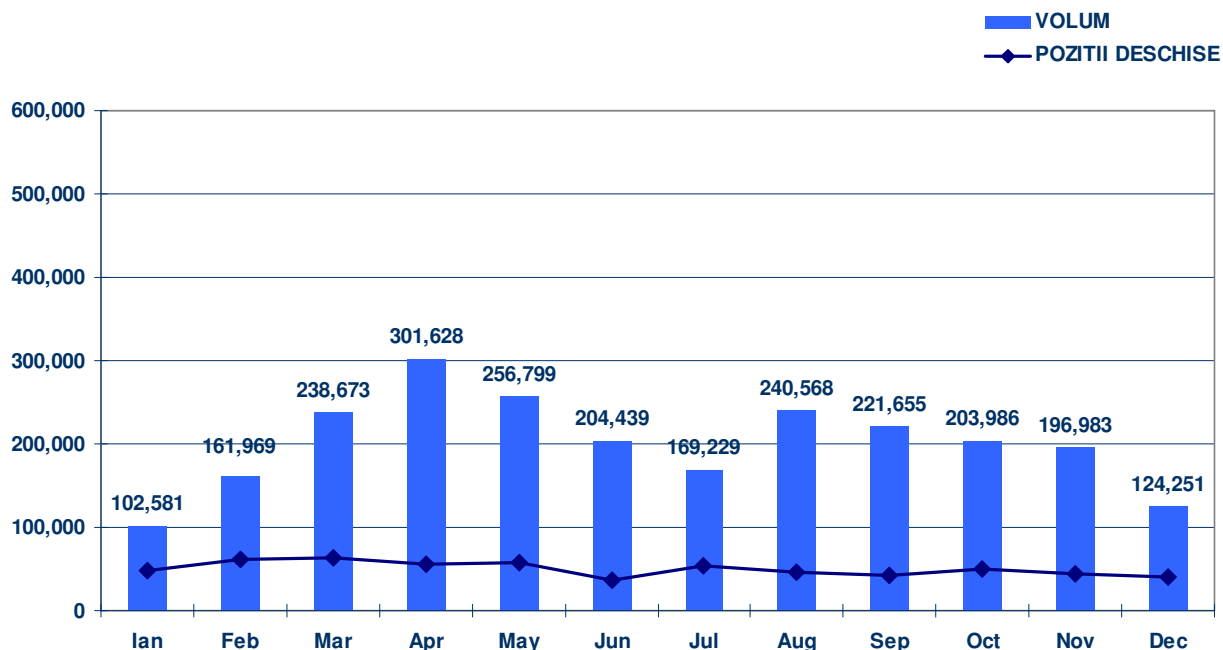
*Tabelul următor ilustrează evoluția pozițiilor deschise 2009 vs. 2008*

Luna	Anul 2009	Anul 2008	Variație netă	Variație procentuală
IANUARIE	47,462	50,344	-2,882	-5.72
FEBRUARIE	61,814	58,700	3,114	5.30
MARTIE	64,152	77,870	-13,718	-17.62
APRILIE	56,026	67,292	-11,266	-16.74
MAI	57,950	64,060	-6,110	-9.54
IUNIE	35,966	60,656	-24,690	-40.70
IULIE	53,662	61,512	-7,850	-12.76
AUGUST	46,608	68,570	-21,962	-32.03
SEPTEMBRIE	43,168	69,482	-26,314	-37.87
OCTOMBRIE	49,524	46,154	3,370	7.30
NOIEMBRIE	43,664	54,650	-10,986	-20.10
DECEMBRIE	40,600	44,344	-3,744	-8.44

*Graficul următor ilustrează evoluția pozițiilor deschise 2009 vs. 2008*

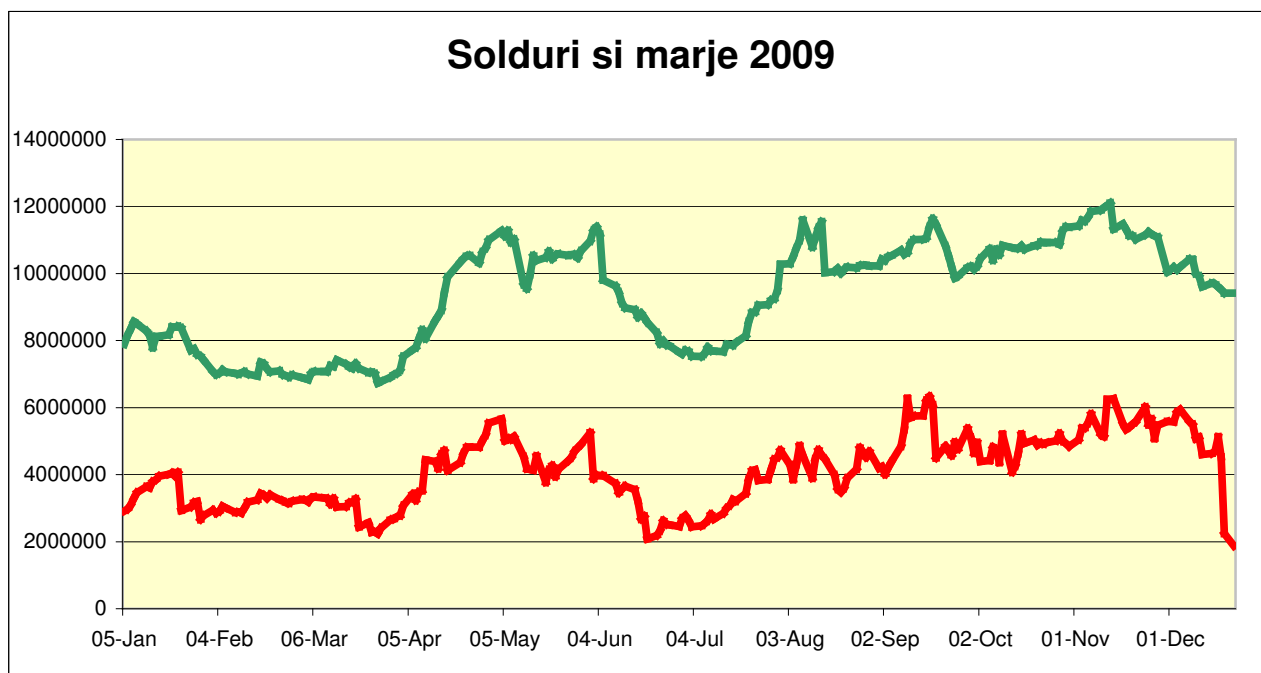


Graficul următor ilustrează evoluția volumului de contracte și a pozițiilor deschise pe luni, în 2009



După cum indică graficul, evoluția pozițiilor deschise a fost una alternantă, în perioadele în care aceste au atins cele mai bune totaluri, observându-se și un număr de contracte ridicat.

O consecință defavorabilă a diminuării pozițiilor deschise este scăderea proporțională a marjelor deținute de membrii compensatori în conturile de marjă, consecință oarecum contracarată de creșterea valorilor absolute ale marjelor, generată de trendul crescător al prețurilor activelor suport pe parcursul anului 2009. Tabelul următor arată evoluția soldurilor totale ale conturilor și marjele immobilizate în acestea:



Pe parcursul lui 2009 investitorii activi în piața bursieră sibiană au avut la dispoziție, în total, 36 instrumente derivate.

Pe categorii, acestea au fost:

- ▶ contracte futures și options pe 20 de acțiuni tranzacționate în piața autohtonă de capital
- ▶ CFD-uri pe șase acțiuni tranzacționate în piața autohtonă de capital
- ▶ contracte futures și options pe cinci produse derivate valutare
- ▶ contracte futures și options pe doi indici proprii ai BMFMS
- ▶ derivatele pe rata dobânzii
- ▶ derivatele pe aur
- ▶ derivatele pe certificate de emisii de CO2

Aceste produse nu au fost disponibile toate în mod simultan pe întregul parcurs al anului, numărul lor variind în funcție de introducerea la tranzacționare a unor instrumente noi, respectiv de retragerea altora, după cum urmează:

- în luna martie au fost lansate derivatele pe acțiunile Transgaz
- în data de 10 aprilie 2009 au fost retrase instrumentele financiare derivate pe acțiunile DEATB, DEOLT, DEIMP, DETBM și DEBIO, astfel că numărul instrumentelor derivate ce au ca activ suport acțiuni listate în piața spot a rămas 15.
- în 17 august au fost introduse la tranzacționare pe piața Sibex, în premieră pe piața de capital din România, contractele financiare pe diferență (CFD) pe acțiunile SIF1, SIF4, TLV, BRD, SNP, și BRK
- în data de 21 decembrie a fost lansat la tranzacționare, în premieră în România, contractul futures pe emisiile de CO2.

Dintre produsele disponibile, 16 au înregistrat tranzacții, acestea fiind : DEBRD, DEBRK, DEEBS, DERRC, DESIF2, DESIF3, DESIF4, DESIF5, DESNP, DETLV dintre contractele futures pe acțiuni, EURO/USD, EURO/RON și USD/RON dintre contractele futures valutare, SIBGOLD dintre contractele pe marfă, respectiv SIF 1 și TLV dintre CFD-uri. Din cele 16 doar 6 au atras totaluri de peste 1000 de contracte.

Conform tabelelor următoare, se evidențiază faptul că cele mai căutate au fost derivatele financiare urmate de instrumentele derivate de pe sectorul valutar:

Tabelul anexat ilustrează topul de lichiditate și ponderea contractelor raportat la rulajul total

Nr. Crt.	CONTRACT	TOTAL	% din total
1	DESIF5	2,106,791	86.96
2	DESIF2	200,838	8.29
3	EUR/RON	95,837	3.96
4	DETLV	8,861	0.37
5	DESNP	6,608	0.27
6	DEBRD	1,400	0.06
7	DEEBS	968	0.04
8	DERRC	657	0.03
9	DEBRK	479	0.02
10	SIBGOLD	129	0.01
11	RON/USD	99	0.00
12	CFD -SIF1	72	0.00
13	CFD - TLV	10	0.00
14	DESIF3	8	0.00
15	DESIF4	2	0.00
16	EUR/USD	1	0.00

Cel mai lichid simbol în 2009 a fost DESIF5 cu 2,1 milioane contracte, instrumentul în discuție menținându-se, ca și în 2008, primul în preferințele investitorilor. Acest volum reprezintă rularea în echivalent a peste 2,1 miliarde de acțiuni SIF5. Valoric suma echivalentă rulajului DESIF5 s-a ridicat la 1,91 miliarde lei iar numărul total al tranzacțiilor la 342.690. Ponderea DESIF5 în rulajul futures total al anului a fost de 86 %. Cea mai bună lună pentru DESIF 5 a fost august, cu 233,608 contracte.

Pe locul doi s-au clasat DESIF2 cu 200.832 contracte. Volumul menționat reprezintă rularea în echivalent a mai mult de 200 de milioane de acțiuni SIF2. Valoarea aferentă rulajului DESIF 2 s-a ridicat la 106,7 milioane de lei, numărul tranzacțiilor la 35.504 iar ponderea DESIF2 în rulajul futures total al anului a fost de 8,29 %.

Dacă în ceea ce privește DESIF5, se observă faptul că acesta a generat un interes constant pe parcursul întregului an, în schimb, pentru DESIF2 situația a fost una total diferită. Participanții au fost interesați de acest produs cu precădere în prima jumătate a anului, pentru ca apoi volumul său să se reducă, concomitent cu numărul de poziții futures, în cea de a doua jumătate.

Pe locul trei s-au clasat derivatele pe cursul de schimb euro/leu cu 95,837 contracte ceea ce reprezintă rularea în echivalent între vânzători și cumpărători a aproape 96 milioane euro, piața fiind suficient de încăpătoare atât pentru speculatori, cât și pentru investitorii interesați de strategiile de management al riscului valutar (hedging). Ponderea perechii EURO/RON în volumul total din 2009 s-a ridicat la aproape 4 %. În același timp simbolul în discuție a fost printre puținele care au reușit să atragă un volum în urcare față de anul 2008, numărul de contracte crescând cu 18 %. Derivatele EURO/RON au avut o evoluție foarte bună devansând net simboluri cum ar fi sau DETLV, DESNP sau DEBRD, la această ascensiune contribuind faptul că, în condițiile aprecierii monedei unice din 2009, ele au reprezentat atât o bună oportunitate de speculație pentru participanți cât și cea mai bună sursă de protecție atât pentru

investitorii individuali cât și pentru investitorii corporativi și instituționali: bănci, companii multinaționale, fonduri de investiții, firme specializate în activități de import-export sau case de schimb valutar. Valoric, suma corespunzătoare rulajului total al RON/EURO a fost de 402,9 milioane de lei iar numărul tranzacțiilor s-a ridicat la 21.112. Cea mai bună lună pentru simbolul în discuție a fost ianuarie cu 17.135 contracte.

*Evoluția pozitivă a activității de tranzacționare pe contractul EURO/RON din 2005 până în prezent se poate observa în tabelul următor:*

An	2005	2006	2007	2008	2009
Volum RON/EUR	15178	6118	13927	81259	95837

În afară de sectorul SIF, în vizorul participanților au mai intrat sectorul bancar și sectorul petrolier. De pe segmentul bancar s-a detașat simbolul DETLV cu 8861 contracte, acesta ocupând locul patru în ierarhia anuală. În același timp s-a observat și creșterea interesului pe DEBRD care cu 1400 de contracte a marcat o importantă evoluție față de 2008. În schimb rulajul DEEBS a scăzut sub 1000 de contracte. În zona derivatelor energetice, DESNP au fost cele mai lichide cu 6608 contracte, total care le-a asigurat locul cinci în topul anului. În ceea ce privește Contractele Financiare pe Diferență lansate în august 2009, acestea au atras 82 de contracte, 72 pe SIF1 și 10 pe TLV.

Din distribuirea contractelor pe sectoare, reiese că cel financiar a avut cel mai mare impact în rândul investitorilor. Ponderea acestuia raportat la totalul tranzacționat este de 95,71 % și se datorează atractivității produselor financiar-bancare cum ar fi DESIF5, DESIF2 sau DETLV. Sectorul valutelor deține 4% din totalul rulat. Segmentul derivatelor petroliere reprezentat de DERRC și DESNP a atras sub un procent.

În piața options, anul 2009 s-a încheiat cu 52.079 contracte. Totalul menționat a inclus 30.549 opțiuni de tip call și 21.530 de tip put. Valoarea acestora s-a ridicat la 5,2 milioane de lei. Cel mai bun volum a fost consemnat în iunie când au fost încheiate 7332 contracte.

*Tabelul următor ilustrează evoluția contractelor options pe luni în 2009*

Luna	Volum contracte optiuni Call	Volum contracte optiuni Put	Total optiuni
IANUARIE	1552	522	2074
FEBRUARIE	1507	964	2471
MAR	3144	1665	4809
APRILIE	2480	2103	4583
MAI	459	450	909
IUNIE	5175	2157	7332
IULIE	2209	1770	3979
AUGUST	3115	2717	5832
SEPTEMBRIE	2944	2777	5721
OCTOMBRIE	3109	3400	6509
NOIEMBRIE	3768	1366	5134
DECEMBRIE	1087	1639	2726
<b>Total</b>	<b>30549</b>	<b>21530</b>	<b>52079</b>

Dacă în piața futures volumul de transfer a scăzut comparativ cu 2008, în schimb, în piața opțiunilor interesul pentru aceste instrumente a crescut, astfel că totalul contractelor a fost mai mare cu aproape 30 % față de anul precedent. Cea mai mare diferență s-a consemnat în noiembrie când volumul de opțiuni a crescut de 8,5 ori față de luna similară a anului precedent.

În pofida creșterii transferurilor cu opțiuni, aceste instrumente dețin o pondere de doar 2,1 % din totalul transferurilor de pe piața sibiană a derivatelor, astfel că unul din obiectivele majore pentru viitor este creșterea lichidității opțiunilor.

Din punct de vedere valoric, totalul din 2009 a fost ușor sub cel din 2008 ajungând la o pondere de 94,5 %, așa cum se poate observa și din tabelul de mai jos. Prin urmare primele opțiunilor s-au menținut, în linii mari, pe același palier.

Luna	Valoare options 2008	Valoare options 2009	% 09 față de 08
IANUARIE	743,935.20	147,401.00	19.81
FEBRUARIE	237,773.20	172,275.80	72.45
MARTIE	196,965.10	294,981.00	149.76
APRILIE	507,911.80	668,711.21	131.66
MAI	356,426.40	155,045.40	43.50
IUNIE	563,518.90	875,963.00	155.45
IULIE	617,971.04	338,680.20	54.81
AUGUST	421,101.20	614,399.70	145.90
SEPTEMBRIE	748,056.60	601,016.10	80.34
OCTOMBRIE	370,302.30	660,344.90	178.33
NOIEMBRIE	107,984.20	385,622.80	357.11
DECEMBRIE	635,525.00	288,932.20	45.46
<b>TOTAL</b>	<b>5,507,470.94</b>	<b>5,203,373.31</b>	<b>94.48</b>

Pe sectorul opțiunilor, lider a fost simbolul OPDESIF 5 cu peste 49.300 contracte, reprezentând o pondere 94% din volumul total al opțiunilor. Pe doi s-a perchea EURO/RON cu 2766 contracte, adică 5,3 % din volum, și în acest caz, ca și în aria futures, crescând atractivitatea față de produsul în speță. Participanții au mai încheiat contracte options și pe alte simboluri cum ar fi OPDEBRD, OPDESNP sau OPDETLV, dar ponderea acestora în total a fost redusă.

Pentru opțiunile EURO/RON se poate observa că perioadele de volatilitate din ianuarie-aprilie respectiv septembrie - noiembrie au coincis cu volumele ridicate.

## Activitatea membrilor compensatori

În intervalul ianuarie-decembrie 2009 au fost înregistrate 36 SSIF-uri și 2 bănci active pe piața sibiană a derivatelor. Cea mai mare parte a societăților au înregistrat scăderi la capitolul volum, situație care s-a reflectat în numărul total de contracte încheiate în 2009. Au existat însă și societăți care au obținut creșteri, dar ponderea acestora a fost sensibil mai scăzută comparativ cu cele care au evoluat pe scădere.

Primul loc în clasament este deținut de SSIF Tradeville, care a realizat cumulativ în cele 12 luni ale anului, 757.347 contracte. Comparativ cu 2008, societatea în discuție a scăzut cu 13,86 %, dar a reușit totuși să revină pe primul loc în ierarhia anuală, după ce în ultimii doi ani aceasta a fost dominată de SSIF Broker. Pe locul doi se plasează SSIF Estinvest cu 642.392 contracte, societatea reușind să urce un loc față de 2008. Și în cazul său însă volumul a scăzut, dar cu numai cu 7,45 %. Locul trei a revenit liderului din 2008, anume SSIF Broker Cluj, cu 439.084 contracte. Societatea a înregistrat un recul de aproape 57%, pe fondul problemelor avute, fiind consemnată una dintre cele mai severe scăderi dintre toate societățile care au tranzacționat pe piața derivatelor în 2009. Locul patru a revenit SSIF Intercapital cu 310.568 de contracte, în minus cu 24,66 % față de 2008.

Dintre societățile cu evoluții de remarcabil prezentate pe primele 10 poziții, se disting în special SSIF KBC Securities SA și SSIF Nova Invest SA care au avut o evoluție distinctă față de ceilalți intermediari, marcând creșteri. Astfel, SSIF KBC a reușit un salt de nouă locuri, ajungând de pe locul 14 ocupat în 2008 până pe locul cinci în 2009. Numărul contractelor realizate de KBC a fost de 291.502, cu 57,28 % peste nivelul din anul precedent. SSIF Nova Invest a avut, la rândul ei, o evoluție spectaculoasă, câștigând șapte locuri comparativ cu anul 2008, și ajungând de pe locul 16 până pe locul 9 în top. Acest lucru s-a datorat creșterii cu 52,58 % a rulajului, de la 133.502 contracte realizate în 2008 până la 203.695, în 2009. O creștere semnificativă de 100 % a mai înregistrat și SSIF Fairwind care și-a dublat numărul de contracte de la 53.884 la aproape 108.000, ajungând pe locul 23 în clasament. Spectaculoasă a fost și creșterea de peste 30 de ori a rulajului SSIF Piraeus Securities, dar baza comparativă, adică numărul de contracte din 2008 a fost extrem de redus fiind de 1050, astfel că totalul din 2009 al intermediarului în discuție a ajuns la aproape 33.000, mult mai scăzut decât cel al intermediarilor din prima jumătate a topului, în ciuda faptului că majoritatea acestora au înregistrat scăderi.

În top zece se mai află: pe locul șase SSIF IFB Finwest cu 244.861 contracte, societatea menținându-se la un nivel apropiat de 2008, pe locul șapte SSIF BT Securities SA cu 221.796 contracte, în minus cu 45,89 % față de 2008, SSIF Delta Valori Mobiliare pe locul opt cu 215.311 contracte și o scădere drastică de aproape 50% și SSIF GM Invest pe 10 cu 184.447 contracte, cu 19,72% mai puțin față de anul anterior.

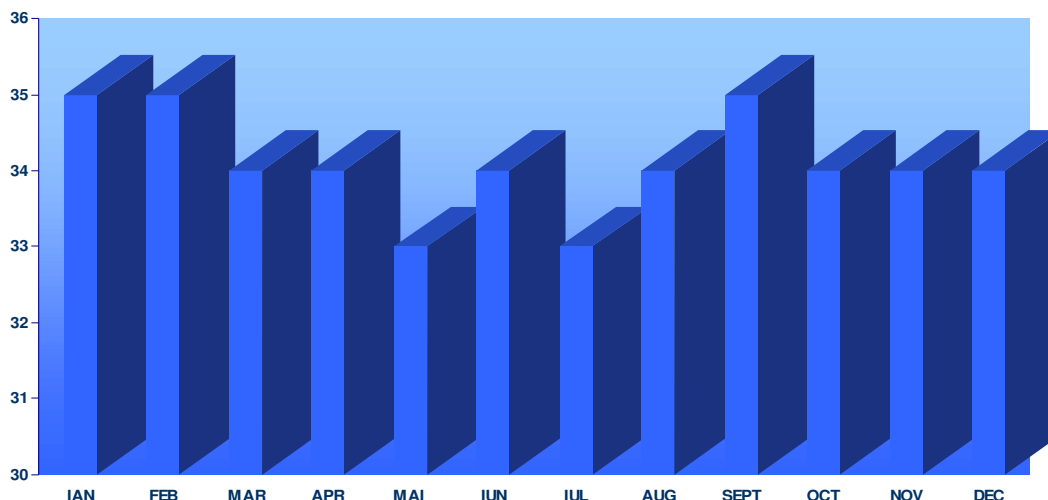
La capitolul scăderi, dintre intermediarii cu poziții bune în 2008, s-au mai detașat prin magnitudine următorii:

- SSIF Eastern Securities SA care a încheiat 163.675 contracte, în scădere cu 72 % de la 588.477 în 2008 și în coborâre de pe locul 4 pe 11
- SSIF Interdealer Capital care a realizat 138.240 de contracte, cu 54 % mai puțin ca în 2008, când a realizat 301.056 contracte, coborând de pe locul 13 în ierarhia anuală
- SSIF Trend Bacău, în coborâre de pe locul 9 până pe locul 24, cu o scădere de 84,69%, de la 287.165 până la 43.957 contracte, aceasta fiind una dintre cele mai importante scăderi din top.

Tabelul următor ilustrează evoluția membrilor compensatori ai CRC în 2009 comparativ cu 2008

Nr. Crt.	NUME SSIF	Număr contracte 2009	Număr contracte 2008	Variație	Variație procentuală %
1	SSIF TRADEVILLE SA	757,347	879,210	-121,863	-13.86
2	SSIF ESTINVEST	642,392	694,116	-51,724	-7.45
3	SSIF BROKER SA	439,084	1,019,065	-579,981	-56.91
4	SSIF INTERCAPITAL INVEST SA	310,568	412,226	-101,658	-24.66
5	SSIF KBC SECURITIES SA	291,502	185,334	106,168	57.28
6	SSIF IFB FINWEST SA	244,861	251,851	-6,990	-2.78
7	SSIF BT SECURITIES SA	221,796	409,903	-188,107	-45.89
8	SSIF DELTA VALORI MOBILIARE SA	215,311	425,040	-209,729	-49.34
9	SSIF NOVA INVEST SA	203,695	133,502	70,193	52.58
10	SSIF GM INVEST SA	184,447	229,761	-45,314	-19.72
11	SSIF EASTERN SECURITIES SA	163,675	588,477	-424,802	-72.19
12	SSIF WBS ROMANIA SA	144,897	193,189	-48,292	-25.00
13	SSIF INTERDEALER CAPITAL SA	138,240	301,056	-162,816	-54.08
14	SSIF CARPATICA INVEST	122,976	238,909	-115,933	-48.53
15	SSIF FAIRWIND SECURITIES SA	107,898	53,884	54,014	100.24
16	SSIF SUPERGOLD INVEST SA	103,205	101,527	1,678	1.65
17	SSIF INTERVAM SA	72,024	67,321	4,703	6.99
18	SSIF VIENNA INVESTMENT TRUST SA	70,763	65,184	5,579	8.56
19	SSIF TRANSILVANIA CAPITAL SA	67,079	39,666	27,413	69.11
20	SSIF MUNTENIA GLOBAL INVEST SA	62,610	46,887	15,723	33.53
21	SSIF INTERFINBROK CORPORATION SA	55,125	77,901	-22,776	-29.24
22	SSIF IEBA TRUST SA	54,509	144,810	-90,301	-62.36
23	SSIF PRIME TRANSACTION SA	46,914	28,713	18,201	63.39
24	SSIF TREND SA	43,957	287,165	-243,208	-84.69
25	SSIF PIRAEUS SECURITIES SA	32,998	1,050	31,948	3042.67
26	SSIF VENTRUST INVESTMENT SA	31,916	17,251	14,665	85.01
27	SSIF BCR SECURITIES SA	28,289	37,351	-9,062	-24.26
28	SSIF TARGET CAPITAL SA	27,034	72,525	-45,491	-62.72
29	SSIF ROMCAPITAL SA	21,872	35,716	-13,844	-38.76
30	SSIF VALMOB INTERMEDIA	16,954	8,264	8,690	105.15
31	SSIF CA IB SECURITIES SA	15,550	13,881	1,669	12.02
32	SSIF BUCURESTI GLOBAL INVEST SA	14,215	6,023	8,192	136.01
33	SSIF BRD SECURITIES SA	10,767	11,172	-405	-3.63
34	SSIF ROMINTRADE SA	840	34,174	-33,334	-97.54
35	SSIF ELDA INVEST SA	611	560	51	9.11
36	SSIF HTI VALORI IMOBILIARE SA	494	2,105	-1,611	-76.53
37	SSIF ROMBELL SECURITIES	149	41,066	-40,917	-99.64
38	SSIF ORIZONT VEST SA	10	81,501	-81,491	-99.99
39	SSIF HB INVEST SA	-	7	-7	-100.00
40	SSIF ROMEXTERRA FINANCE SA	-	14	-14	-100.00
41	SSIF STK TRADING SA	-	175	-175	-100.00
	<b>TOTAL</b>	<b>2,483,287</b>	<b>3,618,766</b>	<b>-1,135,479</b>	<b>-31.38</b>

Graficul următor ilustrează evoluția numărului de membri compensatori în 2009, pe luni



Așa cum se poate observa din graficul de mai sus, lunile ianuarie, februarie și septembrie au fost cele în care s-au înregistrat cei mai mulți membri compensatori activi.

### Proiecte desfășurate în 2009

Ca urmare a modificării mediului economic și bursier, CRC a inițiat în 2009 două modificări ale regulamentelor proprii, în scopul implementării CFD-urilor și ale contractelor futures pe certificatele de carbon, precum și asigurării compatibilității cu noul sistem de clearing.

În data de 21 decembrie 2009 Bursa Monetar Financiară și de Mărfuri Sibiu (Sibex) a lansat Sistemul de tranzacționare achiziționat de la Trayport Ltd. Londra, (Trayport Exchange Systems), care a înlocuit vechiul sistem de tranzacționare dezvoltat "in-house". În consecință, CRC a elaborat și implementat pe parcursul anului 2009 un nou sistem de clearing și management al riscului. Acest proiect a fost unul deosebit de important atât pentru CRC, prin implicarea unor resurse materiale și umane importante, cât și pentru întreaga piață a derivatelor de la Sibiu, pentru care implementarea unui astfel de sistem performant a adus un plus de valoare.

În scopul implementării noului sistem de clearing, CRC a desfășurat un amplu program de investiții, în valoare de 200.000 EURO, după cum urmează:

<b>INVESTITII CRC 2009</b>		
	<b>Nr.</b>	<b>LEI</b>
UPS MGE Pulsar M2200	3	14,739.44
SWITCH AT GS950/48	4	7,630.21
SERVER TRAYPORT1	1	15,598.85
SERVER TRAYPORT2	1	15,598.85
SERVER Clearing Engine	1	17,453.18
SERVER Risk API	1	13,863.56
Server INTEL XEON	1	6,268.85
Rack 19 42U	1	2,880.56
Server Intel 1u XEON	2	7,074.08
Server Intel SR1630GP XEON	1	3,259.49
Server Intel SR1630GP XEON	1	3,259.49
Server Intel SR1630GP XEON	1	3,856.99
Server Intel SR1630HGP XEON	1	4,041.69
Sistem climatizare CLIVET	1	43,759.88
Electrogenerator AGT IRON 40kW	1	51,986.95
Mobilier Departament Info	1	11,994.00
Sistem automatizare poarta	1	2,857.69
Licente software		147,609.00
<b>TOTAL ACHIZITII FARA TVA</b>		<b>373,732.76</b>
TVA		71,009.00
<b>TOTAL ACHIZITII INCLUSIV TVA</b>		<b>444,741.76</b>
<b>Clearing Engine - productie proprie</b>		<b>376,159.00</b>
<b>TOTAL INVESTITII 2009</b>		<b>820,900.76</b>

Considerăm că aceste investiții, finalizate cu succes, vor permite CRC să ofere o calitate superioară a serviciilor sale către membrii compensatori și să răspundă la orice viitoare provocări ale pieței.

## **Activitatea Consiliului de Administrație**

În 2009 Consiliul de Administrație al CRC s-a reunit în 11 ședințe și 31 de proceduri de urgență, în care s-au dezbătut și luat 74 de hotărâri privitoare la activitatea CRC. Principala preocupare a CA a fost găsirea echilibrului dintre un management al riscului performant și creșterea lichidității pieței, preocupare concretizată în creșterea flexibilității sistemului de gestionare a riscului.

Astfel, la propunerea d-lui Cristian Sima au fost elaborate și implementate două noi modalități de stabilire a marjelor pentru contractele futures. Prima dintre acestea prevede ca marjele sa se modifice automat în funcție de anumite paliere ale prețului activelor suport și se aplică pentru contractele cu volatilitate redusă. A doua modalitate, aplicată pentru majoritatea

contractelor listate, prevede ca marja să fie fixată în procente în raport cu prețul activelor suport și să fie modificată zilnic. Procentele respective au fost fixate inițial la 12% în iunie 2009 pentru contractele DESIF5 și DESIF2, și mărite la 15% în luna septembrie, cu luarea în considerare a riscului suplimentar indus de includerea acțiunilor SIF pe lista celor cu variație de 40% la BVB. În plus, începând cu 21 decembrie 2009 marja este evaluată unitar pe toate scadențele unui contract, prin introducerea unui algoritm de corelare între acestea.

De asemenea, CA al CRC s-a implicat activ în investirea resurselor proprii și atrase, de asemenea în căutarea unui echilibru între randament și siguranță, în limita prevederilor Regulamentului CNVM 13/2005 referitoare la investirea resurselor financiare ale CRC.

## **Controlul intern, parte a procesului de îmbunătățire a serviciilor CRC**

În cursul anului 2009 a fost creat un departament de control intern, în scopul centralizării activității interne de acest tip, cerință cuprinsă în Recomandările CESR și ECB pentru contrapărțile centrale din Uniunea Europeană.

Au fost elaborate și implementate proceduri de lucru, politici și proceduri de control intern pentru fiecare departament și norme privind organizarea controlului intern. De asemenea, au fost elaborate și implementate "Codul de conduită etică pentru toți angajații societății" și documentul "Managementul riscurilor la nivelul CRC".

## **Situația litigiilor**

În anul 2009 S.C. CRC S.A. a continuat demersurile legale pentru recuperarea debitului înregistrat în contul S.S.I.F. Mobinvest S.A.. În dosarul 616/85/2007, după încheierea fazei probatorii și susținerea fondului cauzei de către părți, rămânând în pronunțare, instanța de fond a hotărât la data de 25.03.2009 următoarele:

- Admiterea în parte a acțiunii comerciale formulată de reclamanta S.C. Casa Română de Compensație S.A. în contradictoriu cu pârâta S.S.I.F. Mobinvest S.A..
- Obligarea pârâtei la plata către reclamantă a sumei de 1.062.543,34 lei reprezentând daune contractuale și a dobânzii legale aferente acestei sume ce se va calcula de la data de 02.02.2007 și până la efectuarea plății.
- Respingerea celorlalte capete de cerere ale acțiunii principale.
- Respingerea acțiunii reconvenționale formulată de pârâta-reclamantă reconvențională S.S.I.F. Mobinvest S.A. în contradictoriu cu pârâtele reconvenționale S.C. Casa Română de Compensație S.A. și S.C. Bursa Monetară-Financiară și de Mărfuri S.A..
- Obligarea pârâtei S.S.I.F. Mobinvest S.A. la plata către reclamantă a cheltuielilor parțiale de judecată în cuantum de 48.503,66 lei.
- Obligarea pârâtei-reclamantă reconvențională S.S.I.F. Mobinvest S.A. la plata către pârâta reconvențională S.C. Bursa Monetară-Financiară și de Mărfuri S.A. a cheltuielilor parțiale de judecată în cuantum de 10.000 lei.

Sentița pronunțată în fond fiind executorie, societatea a demarat procedura de executare silită în cadrul căreia s-a instituit poprire asupra unui număr de 8.200 acțiuni deținute de debitoare la S.C. BVB S.A. și s-a dispus înființarea sechestrului asupra unui număr de 45.104 acțiuni deținute de debitoare la S.C. RO COM Central S.A..

Menționăm faptul că, la solicitarea S.C. CRC S.A., Tribunalul Sibiu a dispus înființarea sechestrului asigurător asupra tuturor bunurilor mobile și imobile din patrimoniul intimitei S.S.I.F. Mobinvest S.A. până la concurența sumei de 1.738.700,70 așa cum se regăsesc în evidențele contabile ale acesteia: construcții și terenuri, stocuri, disponibilități bănești aflate în conturile bancare sau casiere, acțiuni, certificate de depozit, titluri de stat sau alte instrumente

financiare și până la soluționarea irevocabilă a acțiunii în pretenții înregistrată sub dosarul nr. 616/85/2007 al Tribunalului Sibiu. S.C. CRC S.A. a plătit pentru aceasta o cauțiune de 30.000 de lei, sumă ce va fi recuperată după soluționarea irevocabilă a dosarului 616/1/2007. Sentința a rămas irevocabilă, instanța anulând ca netimbrată, atât cererea de revizuire formulată de S.S.I.F. Mobinvest S.A. cât și contestația în anulare. Sechestrul a fost instituit asupra unui număr de 23.048 acțiuni deținute de S.S.I.F. Mobinvest S.A. la S.C. Bursa de Valori București S.A..

Totodată, atât S.C. CRC S.A., cât și S.S.I.F. Mobinvest S.A. au declarat apel împotriva sentinței pronunțată de Tribunalul Sibiu. La data de 02.12.2009 Curtea de Apel Alba Iulia a decis:

- Admite apelul declarat de reclamanta S.C. Casa Română de Compensație S.A. împotriva sentinței civile pronunțate de Tribunalul Sibiu și în consecință:
- Schimbă parțial sentința atacată.
- Admite în tot acțiunea formulată de reclamanta S.C. Casa Română de Compensație S.A. împotriva pârâtei S.S.I.F. Mobinvest S.A. și obligă pe pârâtă să plătească reclamantei și suma de 637.606,96 lei reprezentând daune contractuale, precum și dobânda legală aferentă acestei sume, care se va calcula începând cu data de 02.02.2007 și până la efectuarea plății.
- Obligă pe pârâta S.S.I.F. Mobinvest S.A. să plătească reclamantei și suma de 6.761,93 lei cu titlu de cheltuieli de judecată la fond.
- Menține în rest dispozițiile sentinței atacate.
- Obligă pe pârâta-intimată S.S.I.F. Mobinvest S.A. să plătească recurenteii S.C. Casa Română de Compensație S.A. suma de 13.248,53 lei.
- Anulează ca netimbrat apelul declarat de către pârâta-reclamantă reconvențională S.S.I.F. Mobinvest S.A. împotriva aceleiași sentințe.

Hotărârea instanței va rămâne irevocabilă după soluționarea recursului de către Înalta Curte de Casație și Justiție.

În dosarul nr. 5913/306/2008 S.S.I.F. Mobinvest S.A. a chemat în judecată S.C. CRC S.A. și a solicitat instanței obligarea subscrisei la plata sumei de 110.632,69 lei reprezentând contravaloarea onorariilor avocațiale și a celorlalte cheltuieli aferente serviciilor juridice prestate în contul S.C. Mobinvest S.A. de S.C.A. Nestor Nestor Diculescu Kingston Petersen în cadrul a trei dosare comerciale. S-a solicitat de asemenea obligarea pârâtei la plata cheltuielilor de judecată. La data de 19.01.2009 Tribunalul Sibiu a admis în parte acțiunea formulată de reclamanta S.S.I.F. Mobinvest S.A., a obligat S.C. CRC S.A. la plata sumei de 420 lei despăgubiri civile (cheltuieli de judecată) și a obligat reclamanta S.S.I.F. Mobinvest S.A. să plătească pârâtei S.C. CRC S.A. suma de 4.800 lei reprezentând cheltuieli de judecată. În urma apelului declarat atât de S.S.I.F. Mobinvest S.A. cât și de S.C. CRC S.A., la data de 26.06.2009 Curtea de Apel Alba Iulia a respins apelul S.S.I.F. Mobinvest S.A., a admis apelul S.C. CRC S.A., a schimbat în parte sentința atacată și a înlăturat obligarea subscrisei la plata sumei de 420 lei cheltuieli de judecată. Decizia pronunțată este definitivă și a devenit irevocabilă ca urmare a neexercitării căii de atac a recursului.

În anul 2009 S.C. CRC S.A. a executat silit sumele datorate de S.S.I.F. Finaco Securities S.A. cu titlu de cheltuieli de judecată astfel:

- 2.488 lei – executarea sumei acordate în dosarul 3408/85/2007 având ca obiect acțiunea în anularea Hotărârii A.G.E.A. S.C. CRC S.A. din data de 20.07.2007;
- 5.734,11 lei - executarea sumei acordate în dosarul 19989/3/2007 având ca obiect acțiunea în anularea Hotărârii A.G.O.A. S.C. CRC S.A. din data de 20.04.2007.

Având în vedere Decizia pronunțată de Înalta Curte de Casație și Justiție în dosarul nr. 1876/85/2007 având ca obiect acțiunea în anularea Hotărârii A.G.E.A. S.C. CRC S.A. din data de 02.03.2007, decizie prin care s-a admis recursul subscrisei, s-a modificat decizia Curții de

Apel Alba Iulia, s-a admis apelul, s-a schimbat sentința civilă pronunțată de Tribunalul Sibiu și s-a respins acțiunea S.S.I.F. Finaco Securities S.A. ca lipsită de interes, S.C. CRC S.A. a solicitat Judecătoriei Sectorului 1 București achitarea de către S.S.I.F. Finaco Securities S.A. a cheltuielilor de judecată ocazionate de acest dosar. Instanța a admis acțiunea subscrisei și a obligat pârâta la plata sumei de 11.635,60 lei reprezentând cheltuieli de judecată efectuate în dosarul 1876/85/2007, precum și a sumei de 786,40 lei cu titlu de cheltuieli de judecată.

Tot în anul 2009 S.C. Bursa de Valori București S.A. a achitat S.C. CRC S.A. suma de 17.694,16 lei reprezentând cheltuieli de judecată acordate S.C. CRC S.A. de instanța de apel și de instanța de recurs în dosarul nr. 3408/85/2007 în care S.C. BVB S.A. a avut calitatea de intervenientă în nume propriu, alături de S.S.I.F. Finaco Securities S.A..

## **Creșterea expunerii pieței sibiene de derivate pe plan internațional**

Continuând această latură a activității SIBEX și CRC din anii precedenți, în 2009 s-a pus un accent sporit pe prezența celor două instituții în peisajul bursier intern și internațional, prin participarea reprezentanților săi la o serie de evenimente dedicate piețelor financiare și instrumentelor financiare derivate în special.

Pe parcursul anului 2009, SIBEX și CRC au participat la următoarele evenimente susținând prezentări în cadrul panelurilor dedicate pieței de derivate din Europa Centrală și de Est:

- martie 2009 Budapesta: Conferința anuală Association of Futures Markets – prezentare în cadrul panelului: "Will the Central Eastern European region reach its potential?";
- iunie 2009, București: Conferința Capital Market Development, Enforcement and Oversight Training Program, organizată de CNVM și US Securities and Exchange Commission;
- octombrie 2009 : Conferința "Piața fondurilor de investiții" organizată de FINMEDIA;
- octombrie 2009: Partener al seminarului "Investiții verzi în domeniul energetic", organizat de FINMEDIA, pentru promovarea pieței certificatelor de carbon;
- noiembrie 2009, București: conferința anuală a IOSCO – International Organisation of Securities Commission, organizată de CNVM

## **Estimări și obiective pentru anul 2010**

S.C. CRC S.A. și SIBEX își propun pentru 2010 întărirea poziției pe care o dețin în piața de capital autohtonă precum și creșterea vizibilității în mediul bursier internațional.

Un prim obiectiv este creșterea lichidității din piața derivatelor peste nivelul de anul trecut. În vederea atingerii acestei ținte au fost lansate noi tipuri de instrumente financiare derivate, cum ar fi contractele futures pe indicele DJIA și contractele futures pe certificatele de carbon, pentru care SIBEX și CRC organizează singura piață din România. Sperăm în acest sens ca și market-makerii să-și aducă aportul pentru a atinge nivelul scontat. Având în vedere cerința implicită de existență a unui market maker pentru succesul unui produs listat, în 2010 este un obiectiv principal atragerea de noi market makeri, prin implementarea unor măsuri care să stimuleze desfășurarea activității de market making.

Un alt obiectiv major care va duce implicit la creșterea lichidității este atragerea de noi intermediari prin exploatarea noilor facilități oferite de noua platformă de tranzacționare și clearing.

## Rezultatele financiare ale anului 2009

Rezultatele anului 2009 se plasează la un nivel relativ bun, ele indicând per ansamblu o evoluție pozitivă a indicatorilor financiari. În pofida faptului că pe anumite segmente s-au înregistrat scăderi, acestea au fost însă compensate de realizările înregistrate pe alți indicatori.

Deși criza financiară s-a făcut puternic simțită pe piața de capital în 2008, previziunile SIBEX și CRC pentru 2009 au anticipat totuși o creștere față de anul anterior. La finalul anului, în ciuda condițiilor macroeconomice dificile și a proiectelor costisitoare în care CRC a fost implicată, totalul veniturilor se situa ușor peste nivelul prezumat, dar puțin sub nivelul realizat în 2008. Astfel, s-a prezumat un nivel al veniturilor de 4,425 milioane lei și a fost realizat un total de 4,478 milioane ceea ce înseamnă depășirea cu 1% a nivelului prezumat, respectiv 85% din veniturile realizate în 2008.

Referitor la capitolul de cheltuieli, totalul lor se situează cu 11% peste nivelul prezumat în bugetul anului 2009, dar la același nivel cu anul 2008.

Astfel, bugetul de venituri și cheltuieli pentru anul 2009 indică obținerea unor rezultate bune per ansamblu, pe care le vom prezenta detaliat în continuare.

### Veniturile din exploatare

Veniturile din exploatare dețin o pondere de 35 % din totalul veniturilor obținute. Comparativ cu 2008, veniturile din exploatare au crescut cu 8% (1,563 milioane lei în 2009 față de 1,441 milioane lei în 2008). Față de nivelul prezumat aceste venituri s-au situat la 98 %.

Majoritatea veniturilor din exploatare ale CRC o reprezintă comisioanele, acestea deținând o pondere de 63% din veniturile de exploatare. Veniturile din aceste comisioane au scăzut însă cu 32 % față de 2008 și au fost realizate în procent de doar 61% față de cele prezumate, această situație reprezentând efectele diminuării lichidității, în condițiile crizei financiare și menținerii numărului de investitori, dar cu o scădere a puterii financiare a acestora.

În aceste condiții, CRC s-a folosit și de alte resurse pentru a compensa această scădere, una dintre ele fiind producția proprie de software (443 mii lei) și vânzarea de aplicații software (108 mii lei).

### Veniturile financiare

Veniturile financiare reprezintă o pondere de 65 % din total venituri, o pondere normală în raport cu specificul activității CRC. Față de nivelul previzionat (2,825 mil. lei) nivelul realizat a înregistrat o ușoară creștere de 3 % (2,915 mil. lei), iar față de anul 2008 s-a situat la nivelul de 76%, în condițiile scăderii dobânzilor și a nivelului sumelor din conturile de marje.

### Cheltuieli

Cheltuielile totale aferente anului 2009 au fost la același nivel cu cele din 2008 dar au înregistrat o creștere de 11% față de nivelul previzionat. Ponderea cea mai mare a cheltuielilor depășite este deținută de:

- cheltuielile cu impozite și taxe, reprezentând TVA aferent investițiilor derulate (178 mii lei realizat față de 96 mii previzionat)

- cheltuielile cu amortizările (182 mii lei realizat față de 115 mii lei previzionat), creștere datorată de asemenea investițiilor derulate în 2009.

Cheltuielile cu personalul s-au situat la un nivel de 98% față de nivelul prezumat, în linie cu cheltuielile din 2008 și deținând o pondere de 46% din totalul cheltuielilor. Aceste cheltuieli sunt aferente unui număr mediu de 10 angajați și Consiliului de Administrație format din 5 membri.

Nu s-au înregistrat plăți restante la bugetul de stat și bugetul asigurărilor sociale de stat. Lichiditățile CRC au fost în sumă de 24,34 milioane RON la finele anului 2009, reprezentând 96% din cele de la sfârșitul anului 2008.

Se observă o scădere cu 16% față de anul 2008 (647 mii lei față de 774 mii lei) a cheltuielilor cu serviciile executate de terți, datorită renegocierii unor contracte.

În concluzie, în anul 2009 a fost obținut un profit brut de 2,225 mil. lei, reprezentând 93% față de cel previzionat și 74% comparativ cu anul 2008.

Execuția bugetului de venituri și cheltuieli pe anul 2009 este detaliată comparativ cu nivelele previzionate și cele ale anului 2008 în tabelul următor.

## EXECUȚIA BUGETULUI CRC SA PE ANUL 2009

DENUMIRE INDICATORI	REALIZAT 2008	PROPUS 2009	REALIZAT 2009	R/P 2009	R'09/R'08
<b>I. VENITURI DIN EXPLOATARE:</b>	<b>1,441,723</b>	<b>1,600,000</b>	<b>1,563,314</b>	<b>98%</b>	<b>108%</b>
- comisioane tranzactii	1,438,748	1,600,000	983,308	61%	68%
- alte venituri (chelt.judecata, retineri sal.)	2,975	0	27,882		
- venit din productia de imob. necorporale (soft)	0	0	443,624		
- venit din cedarea active (soft+computere)	0	0	108,500		
<b>II. VENITURI FINANCIARE:</b>	<b>3,815,913</b>	<b>2,825,000</b>	<b>2,915,643</b>	<b>103%</b>	<b>76%</b>
- dobanzi	2,746,426	2,825,000	2,505,700		
- dobanzi de incasat	1,057,654	0	407,711		
- diferente curs valutar+ sconturi	11,833	0	2,232		
<b>TOTAL VENITURI:</b>	<b>5,257,636</b>	<b>4,425,000</b>	<b>4,478,957</b>	<b>101%</b>	<b>85%</b>
<b>I. CHELT. PT. EXPLOATARE:</b>	<b>2,222,838</b>	<b>2,000,000</b>	<b>2,226,606</b>	<b>111%</b>	<b>100%</b>
- chelt.cu materiale (cons.,ob. inv.,combust,etc)	32,650	33,000	36,443	110%	112%
- chelt.cu energie, gaz, apa	30,357	15,000	24,714	165%	81%
- chelt. cu servicii executate de terti, din care:	774,122	653,000	647,286	99%	84%
- chelt.cu chirii:	202,993	235,000	229,801		
- chelt. cu asigurari auto:	3,622	4,000	4,190		
- chelt. de protocol	37,017	40,000	26,987		
- chelt.cu reclama si publicitatea	25,924	20,000	15,675		
- chelt.cu deplasarile	80,769	20,000	33,998		
- chelt. postale, telecomunicatii	150,783	109,000	119,989		
- chelt.cu comisioane bancare	46,095	40,000	22,845		
- chelt.cu onorarii avocati si experti:	49,871	30,000	29,941		
- chelt. cu onorarii audit (intern, extern, KPMG)	71,132	65,000	55,821		
- chelt. cu serv.prest. Scream Design	52,000	30,000	59,827		
- alte chelt. cu serv. executate de terti	53,916	60,000	48,212		
- chelt. cu imp.si taxe (tva neded, taxe CNVM)	158,125	96,000	177,977	185%	113%
- chelt. cu personalul, din care:	1,041,718	1,073,000	1,049,354	98%	101%
- chelt. cu remuneratiile personalului	662,494	675,000	654,625		
- chelt. cu remuneratiile C.A.si alti colaboratori	135,606	155,000	153,651		
- chelt. privind asig. si protectia soc.	216,394	213,000	220,286		
- chelt.cu tichete de masa	27,224	30,000	20,792		
- chelt. cu amortiz active corporale si necorp.	149,736	115,000	181,678	158%	121%
- alte chelt. Exploatare(incl.chelt.judecata)	36,130	15,000	15,513	103%	43%
- chelt. Cu active cedate (soft)	0	0	78,573		
- chelt. Donatii si sponsorizari	0	0	15,068		
<b>II CHELTUIELI FINANCIARE</b>	<b>16,236</b>	<b>30,000</b>	<b>26,962</b>	<b>90%</b>	<b>166%</b>
- dobanzi linie credit BRD	16236	30,000	15,132		
- dif.curs valutar	0	0	1,040		
- comision intermediere titluri de stat	0	0	10,790		
<b>TOTAL CHELTUIELI</b>	<b>2,239,074</b>	<b>2,030,000</b>	<b>2,253,568</b>	<b>111%</b>	<b>101%</b>
<b>REZULTAT BRUT - PROFIT</b>	<b>3,018,562</b>	<b>2,395,000</b>	<b>2,225,389</b>	<b>93%</b>	<b>74%</b>

Intocmit, Dir. Ec. Raicu Mihaela

Consiliul de Administrație al SC CRC SA

Dl. Teodor Ancuța. Director General Sibex, Președinte CA  
Dl Radu Lupuți, președinte SSIF Nova Invest, administrator  
Dl Cristian Sima, președinte SSIF WBS România, administrator  
Dl. Sorin Maluțan, Director Departament Derivate SSIF Broker Cluj, administrator  
Dl.Bogdan Eugen, Presedinte SSIF Trend SA, administrator